

# KÜTAHYA SAĞLIK BİLİMLERİ ÜNİVERSİTESİ



## 2025 YILI İDARE PERFORMANS PROGRAMI

## İÇİNDEKİLER

<b>I.GENEL BİLGİLER</b> .....	<b>9</b>
<b>A. Tarihçe</b> .....	<b>9</b>
<b>B. Görev, Yetki ve Sorumluluklar</b> .....	<b>10</b>
<b>C. Teşkilat Yapısı</b> .....	<b>11</b>
<i>Üniversite Yönetim Organları</i> .....	12
<i>Fakülte Organları</i> .....	14
<i>Görev, yetki ve sorumlulukları:</i> .....	15
<i>Fakülte Kurulu</i> .....	15
<i>Fakülte Yönetim Kurulu</i> .....	16
<i>Enstitü Organları</i> .....	17
<i>Enstitü Müdürü</i> .....	17
<i>Enstitü Kurulu ve Enstitü Yönetim Kurulu</i> .....	17
<i>Yüksekokul Organları</i> .....	17
<i>Yüksekokul Müdürü</i> .....	17
<i>Yüksekokul Kurulu ve Yüksekokul Yönetim Kurulu</i> .....	17
<b>D. Fiziksel Yapı</b> .....	<b>18</b>
<i>Yerleşkeler</i> .....	18
<i>Germiyan Yerleşkesi</i> .....	19
<i>Evliya Çelebi Yerleşkesi</i> .....	20
<i>Rektörlük Hizmet Binası</i> .....	21
<i>Gülsüm Güral Ağız Diş Sağlığı Uygulama ve Araştırma Merkezi</i> .....	22
<i>Simav Sağlık Hizmetleri Meslek Yüksekokulu</i> .....	23
<i>Gediz Sağlık Hizmetleri Meslek Yüksekokulu</i> .....	24
<i>Tavşanlı Tavşanlı Sağlık Hizmetleri Meslek Yüksekokulu</i> .....	25
<b>E. İnsan Kaynakları</b> .....	<b>26</b>
<i>Akademik Personel Sayıları</i> .....	26
<i>İdari Personelin Kadro Durumuna göre Göre Dağılımı</i> .....	27
<i>Sürekli İşçilerin Çalıştıkları Pozisyonlara Göre Dağılımı</i> .....	28
<i>Sözleşmeli Personel Sayıları (4/B)</i> .....	28
<b>F. Proje ve Yatırım Bilgileri</b> .....	<b>29</b>
<b>G. Öğrenci Bilgisi</b> .....	<b>30</b>
<i>Birimlere Göre Öğrenci Sayıları</i> .....	30
<i>Öğrenim Düzeyine Göre Öğrenci Sayıları</i> .....	30
<i>Birimlere Göre Mezun Öğrenci Sayıları</i> .....	31
<i>Uluslararası Öğrenci Sayıları</i> .....	31
<b>H. Bilgi ve Teknolojik Kaynaklar</b> .....	<b>32</b>
<i>Teknolojik Altyapı ve Olanaklar</i> .....	32
<i>Diğer Teknolojik Bilgiler</i> .....	32
<i>Yazılımlar</i> .....	33
<b>I. Mali Yapı</b> .....	<b>34</b>
<i>Ekonomik Kod Bazında Ödenek Bilgisi</i> .....	34

-İ. Fiziksel Yapı .....	34
<i>Taşınmaz Bilgileri .....</i>	<i>34</i>
<b>II. PERFORMANS BİLGİSİ .....</b>	<b>35</b>
<b>A-Temel Politika ve Öncelikler .....</b>	<b>35</b>
<i>Kalite Politikamız.....</i>	<i>35</i>
<i>Eğitim-Öğretim Politikamız .....</i>	<i>35</i>
<i>Araştırma-Geliştirme Politikamız .....</i>	<i>35</i>
<i>Sosyal Sorumluluk Politikamız .....</i>	<i>35</i>
<i>Bölgesel Kalkınma Politikamız .....</i>	<i>35</i>
<b>B-İdarenin Amaç ve Hedefleri .....</b>	<b>36</b>
.....	36
<b>C. Alt Program Hedefleri ve Stratejik Plan İlişkisi .....</b>	<b>38</b>
<b>D. Performans Bilgisi Tabloları.....</b>	<b>39</b>
<b>E- Faaliyet Maliyetleri Tablosu.....</b>	<b>65</b>
<b>F- İdarenin Toplam Kaynak İhtiyacı .....</b>	<b>85</b>
<i>Faaliyetler Düzeyinde Kütahya Sağlık Bilimleri Üniversitesi Performans Programı Maliyeti .....</i>	<i>85</i>
<i>Ekonomik Sınıflandırma Düzeyinde Kütahya Sağlık Bilimleri Üniversitesi Performans Programı Maliyeti .....</i>	<i>87</i>









## ÜST YÖNETİCİNİN SUNUŞU



18.05.2018 tarih ve 30425 sayılı Resmi Gazetede yayımlanarak yürürlüğe giren 7141 sayılı Yükseköğretim Kanunu ile Bazı Kanun ve Kanun Hükmünde Kararnelerde Değişiklik Yapılmasına Dair Kanun ile sağlık temalı olarak Kütahya Sağlık Bilimleri Üniversitemiz kurulmuştur

5018 sayılı Kamu Mali Yönetimi ve Kontrol Kanunu ile kamu kaynaklarının etkili, ekonomik ve verimli kullanımının yanı sıra mali saydamlık ve hesap verilebilirlik ilkeleri ön plana çıkmıştır. 5018 Sayılı Kamu Malî Yönetimi Ve Kontrol Kanunu'nda; "Kamu idareleri, program bütçeye uygun olarak yürütecekleri faaliyetler ile bunların kaynak ihtiyacını, amaç, hedef ve performans göstergelerini içeren performans programı hazırlar." hükmü yer almaktadır.

Buna istinaden başta On Birinci Kalkınma Planı olmak üzere Üniversitemiz 2022–2026 Dönemi Stratejik Planı çerçevesinde, 5018 sayılı Kamu Mali Yönetimi ve Kontrol Kanunu'nun 9. maddesine dayanılarak çıkarılan Performans Programları Hakkında Yönetmelik ile Performans Programı Hazırlama Rehberine uygun olarak Üniversitemiz 2025 Yılı Performans Programını kamuoyu bilgisine sunarım.

Üniversitemiz 2025 Yılı Performans Programı Raporunun hazırlanmasında emeği geçen, faaliyetlerin yürütülmesine katkı sağlayan tüm paydaşlara teşekkür ederim.

Prof. Dr. Ahmet TEKİN  
Rektör



## I. GENEL BİLGİLER

### A. Tarihçe

Kütahya Sağlık Bilimleri Üniversitesi 30425 sayılı Resmi Gazetede yayımlanarak yürürlüğe giren 18.05.2018 tarih ve 7141 sayılı Yükseköğretim Kanunu ile Bazı Kanun ve Kanun Hükmünde Kararnamelerde Değişiklik Yapılmasına Dair Kanun ile kurulmuştur.

Bu Kanun kapsamında;

- Kütahya Dumlupınar Üniversitesine bağlı olan Tıp Fakültesi ile Diş Hekimliği Fakültesinin bağlantısı değiştirilerek Kütahya Sağlık Bilimleri Üniversitesi Rektörlüğüne bağlanmıştır. Kütahya Dumlupınar Üniversitesine bağlı Kütahya Sağlık Yüksekokulu fakülteye dönüştürülerek adı ile bağlantısı değiştirilmiş ve Sağlık Bilimleri Fakültesi olarak Kütahya Sağlık Bilimleri Üniversitesi Rektörlüğüne bağlanmıştır. Rektörlüğe bağlı olarak Mühendislik ve Doğa Bilimleri Fakültesi kurulmuştur.
- Gediz Sağlık Hizmetleri Meslek Yüksekokulu ile Simav Sağlık Hizmetleri Meslek Yüksekokulu Kütahya Dumlupınar Üniversitesine bağlı iken bağlantısı değiştirilerek Kütahya Sağlık Bilimleri Üniversitesi Rektörlüğüne bağlanmıştır. Rektörlüğe bağlı olarak Meslek Yüksekokulu ile Sağlık Hizmetleri Meslek Yüksekokulu kurulmuştur.
- Sağlık Bilimleri Enstitüsü Kütahya Dumlupınar Üniversitesine bağlı iken adı ve bağlantısı değiştirilmiş ve Lisansüstü Eğitim Enstitüsü olarak Kütahya Sağlık Bilimleri Üniversitesi Rektörlüğüne bağlanmıştır.

Üniversitemizin gelişim aşamasında ise;

- Üniversitemiz Sağlık Hizmetleri Meslek Yüksekokulunun adının Tavşanlı Sağlık Hizmetleri Meslek Yüksekokulu olarak değiştirilmesi konusundaki teklifimiz 16/01/2020 tarihli Yükseköğretim Genel Kurul toplantısında incelenmiş ve 2547 sayılı Kanunun 2880 sayılı Kanunla değişik 7/d-2 maddesi uyarınca uygun görülerek Tavşanlı Sağlık Hizmetleri Meslek Yüksekokulu eğitim öğretim faaliyetine başlamıştır.
- Üniversitemiz Meslek Yüksekokulunun adının Kütahya Meslek Yüksekokulu olarak değiştirilmesi ile ilgili teklifimiz 30/12/2021 tarihli Yükseköğretim Genel Kurul toplantısında incelenmiş ve 2547 sayılı Kanun'un 2880 sayılı Kanun'la değişik 7/d-2 maddesi uyarınca uygun görülerek, Kütahya Meslek Yüksekokulu olarak eğitim öğretim faaliyetlerine başlamıştır.

Üniversitemiz ile Kütahya Dumlupınar Üniversitesi arasında imzalanan protokol ile Kütahya Dumlupınar Üniversitesi bünyesinde bulunan Germiyan Yerleşkesi Üniversitemize devredilmiştir. Yerleşke ile ilgili proje çalışmaları hızla devam etmektedir.

2024 yıl sonu itibarıyla Üniversitemiz bünyesinde 4 Fakülte, 1 Enstitü, 4 Meslek Yüksekokulu ve 10 Uygulama ve Araştırma Merkezi bulunmaktadır.

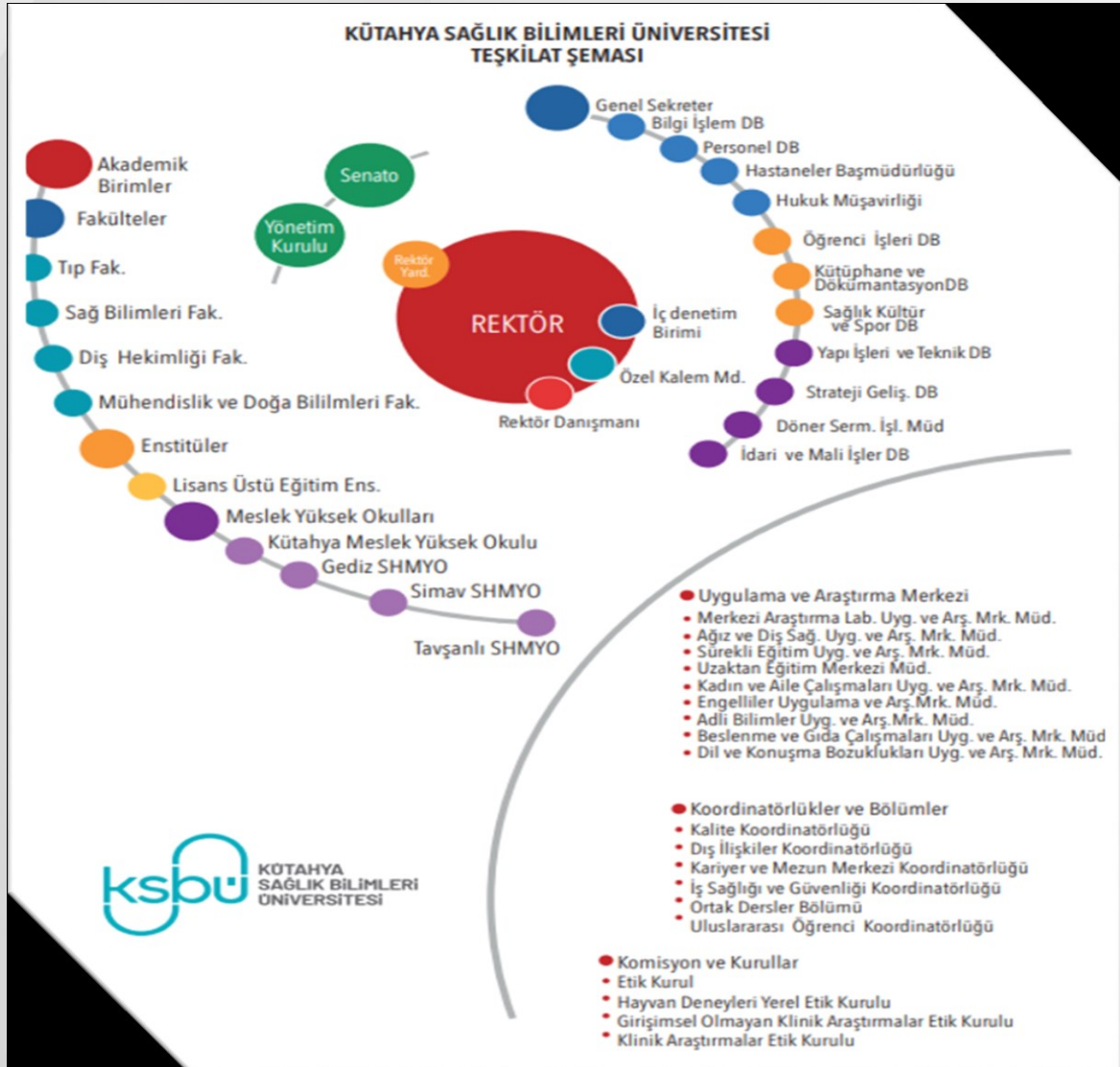
### **B. Görev, Yetki ve Sorumluluklar**

2547 sayılı Yükseköğretim Kanununun 12 nci maddesinde Yükseköğretim Kurumlarının görevleri şu şekilde sıralanmıştır:

- Çağdaş uygarlık ve eğitim-öğretim esaslarına dayanan bir düzen içinde, toplumun ihtiyaçları ve kalkınma planları ilke ve hedeflerine uygun ve ortaöğretime dayalı çeşitli düzeylerde eğitim-öğretim, bilimsel araştırma, yayım ve danışmanlık yapmak,
- Kendi ihtisas gücü ve maddi kaynaklarını rasyonel, verimli ve ekonomik şekilde kullanarak, milli eğitim politikası ve kalkınma planları ilke ve hedefleri ile Yükseköğretim Kurulu tarafından yapılan plan ve programlar doğrultusunda, ülkenin ihtiyacı olan dallarda ve sayıda insan gücü yetiştirmek,
- Türk toplumunun yaşam düzeyini yükseltici ve kamuoyunu aydınlatıcı bilim verilerini söz, yazı ve diğer araçlarla yaymak,
- Örgün, yaygın, sürekli ve açık eğitim yoluyla toplumun özellikle sanayileşme ve tarımda modernleşme alanlarında eğitilmesini sağlamak,
- Ülkenin bilimsel, kültürel, sosyal ve ekonomik yönlerde ilerlemesini ve gelişmesini ilgilendiren sorunlarını, diğer kuruluşlarla işbirliği yaparak, kamu kuruluşlarına önerilerde bulunmak suretiyle öğretim ve araştırma konusu yapmak, sonuçlarını toplumun yararına sunmak ve kamu kuruluşlarınca istenecek inceleme ve araştırmaları sonuçlandırarak düşüncelerini ve önerilerini bildirmek,

- Eğitim-öğretim ve seferberliği içinde örgün, yaygın, sürekli ve açık eğitim hizmetini üstlenen kurumlara katkıda bulunacak önlemleri almak,
- Yörelereindeki tarım ve sanayinin gelişmesine ve ihtiyaçlarına uygun meslek elemanlarının yetişmesine ve bilgilerinin gelişmesine katkıda bulunmak, sanayi, tarım ve sağlık hizmetleri ile diğer hizmetlerde modernleşmeyi, üretimde artışı sağlayacak çalışma ve programlar yapmak, uygulamak ve yapılanlara katılmak, bununla ilgili kurumlarla işbirliği yapmak ve çevre sorunlarına çözüm getirici önerilerde bulunmak,
- Eğitim teknolojisini üretmek, geliştirmek, kullanmak, yaygınlaştırmak,
- Yükseköğretimin uygulamalı yapılmasına ait eğitim-öğretim esaslarını geliştirmek, döner sermaye işletmelerini kurmak, verimli çalıştırmak ve bu faaliyetlerin geliştirilmesine ilişkin gerekli düzenlemeleri yapmaktır.

### C. Teşkilat Yapısı



## Üniversite Yönetim Organları

Kütahya Sağlık Bilimleri Üniversitesinin yönetim ve organizasyonu 2547 sayılı kanuna göre belirlenmiş olup yönetim organları Rektör, Üniversite Senatosu ve Üniversite Yönetim Kurulundan oluşmaktadır.

### Rektör:

2547 sayılı Yükseköğretim Kanununun 13'üncü maddesine göre devlet ve vakıf üniversitelerine rektör, Cumhurbaşkanınca atanır. Rektör, üniversite veya yüksek teknoloji enstitüsü tüzel kişiliğini temsil eder. Rektörlerin yaş haddi 67 yaştır. Ancak rektör olarak atanmış olanlarda görev süreleri bitinceye kadar yaş haddi aranmaz. Rektör, görevi başında olmadığı zaman yardımcılarından birisini yerine vekil bırakır. Rektör görevi başından iki haftadan fazla uzaklaştığında Yükseköğretim Kuruluna bilgi verir. Göreve vekâlet altı aydan fazla sürerse yeni bir rektör atanır.

### Görev, yetki ve sorumlulukları:

- Üniversite kurullarına başkanlık etmek, yükseköğretim üst kuruluşlarının kararlarını uygulamak, üniversite kurullarının önerilerini inceleyerek karara bağlamak ve üniversiteye bağlı kuruluşlar arasında düzenli çalışmayı sağlamak,
- Her eğitim - öğretim yılı sonunda ve gerektiğinde üniversitenin eğitim öğretim, bilimsel araştırma ve yayım faaliyetleri hakkında Üniversitelerarası Kurula bilgi vermek,
- Üniversitenin yatırım programlarını, bütçesini ve kadro ihtiyaçlarını, bağlı birimlerinin ve üniversite yönetim kurulu ile senatonun görüş ve önerilerini aldıktan sonra hazırlamak ve Yükseköğretim Kuruluna sunmak,
- Gerekli gördüğü hallerde üniversiteyi oluşturan kuruluş ve birimlerde görevli öğretim elemanlarının ve diğer personelin görev yerlerini değiştirmek veya bunlara yeni görevler vermek,
- Üniversitenin birimleri ve her düzeydeki personeli üzerinde genel gözetim ve denetim görevini yapmak,
- Bu kanun ile kendisine verilen diğer görevleri yapmaktır.

Üniversitenin ve bağlı birimlerinin öğretim kapasitesinin rasyonel bir şekilde kullanılmasında ve geliştirilmesinde, öğrencilere gerekli sosyal hizmetlerin sağlanmasında, gerektiği zaman güvenlik önlemlerinin alınmasında, eğitim - öğretim, bilimsel araştırma ve yayım faaliyetlerinin devlet kalkınma plan, ilke ve hedefleri doğrultusunda planlanıp yürütülmesinde, bilimsel ve idari gözetim ve denetimin yapılmasında ve bu görevlerin alt birimlere aktarılmasında, takip ve kontrol edilmesinde ve sonuçlarının alınmasında birinci derecede yetkili ve sorumludur.

## Senato

Kuruluş ve işleyişi: Senato, rektörün başkanlığında, rektör yardımcıları, dekanlar ve her fakülteden fakülte kurullarınca üç yıl için seçilecek birer öğretim üyesi ile rektörlüğe bağlı enstitü ve yüksekokul müdürlerinden teşekkül eder. Senato, her eğitim - öğretim yılı başında ve sonunda olmak üzere yılda en az iki defa toplanır. Rektör gerekli gördüğü hallerde senatoyu toplantıya çağırır.

## Görevleri:

Senato, üniversitenin akademik organı olup aşağıdaki görevleri yapar:

- Üniversitenin eğitim - öğretim, bilimsel araştırma ve yayım faaliyetlerinin esasları hakkında karar almak,
- Üniversitenin bütününe ilgilendiren kanun ve yönetmelik taslaklarını hazırlamak veya görüş bildirmek,
- Rektörün onayından sonra Resmi Gazete’de yayınlanarak yürürlüğe girecek olan üniversite veya üniversitenin birimleri ile ilgili yönetmelikleri hazırlamak,
- Üniversitenin yıllık eğitim - öğretim programını ve takvimini inceleyerek karara bağlamak,
- Bir sınava bağlı olmayan fahri akademik unvanlar vermek ve fakülte kurullarının bu konudaki önerilerini karara bağlamak,
- Fakülte kurulları ile rektörlüğe bağlı enstitü ve yüksekokul kurullarının kararlarına yapılacak itirazları inceleyerek karara bağlamak,
- Üniversite yönetim kuruluna üye seçmek,
- Bu kanunla kendisine verilen diğer görevleri yapmaktır.

## Üniversite Yönetim Kurulu

### Kuruluş ve işleyişi:

Üniversite yönetim kurulu; rektörün başkanlığında dekanlardan, üniversiteye bağlı değişik öğretim birim ve alanlarını temsil edecek şekilde senatoca dört yıl için seçilecek üç profesörden oluşur. Rektör gerektiğinde yönetim kurulunu toplantıya çağırır. Rektör yardımcıları oy hakkı olmaksızın yönetim kurulu toplantılarına katılabilirler

### Görevleri:

Üniversite yönetim kurulu idari faaliyetlerde rektöre yardımcı bir organ olup aşağıdaki görevleri yapar:

- Yükseköğretim üst kuruluşları ile senato kararlarının uygulanmasında, belirlenen plan ve programlar doğrultusunda rektöre yardım etmek,
- Faaliyet plan ve programlarının uygulanmasını sağlamak; üniversiteye bağlı birimlerin önerilerini dikkate alarak yatırım programını, bütçe tasarısı taslağını incelemek ve kendi önerileri ile birlikte rektörlüğe, vakıf üniversitelerinde ise mütevelli heyetine sunmak,
- Üniversite yönetimi ile ilgili rektörün getireceği konularda karar almak
- Fakülte, enstitü ve yüksekokul yönetim kurullarının kararlarına yapılacak itirazları inceleyerek kesin karara bağlamak,
- Bu kanun ile verilen diğer görevleri yapmaktır.

### Fakülte Organları

Fakülte organları; Dekan, Fakülte Kurulu ve Fakülte Yönetim Kurulundan oluşur.

#### Dekan

Fakültenin ve birimlerinin temsilcisi olan dekan, rektörün önereceği, üniversite içinden veya dışından üç profesör arasından Yükseköğretim Kurulunca üç yıl süre ile seçilir ve normal usul ile atanır. Süresi biten dekan yeniden atanabilir.

Dekan kendisine çalışmalarında yardımcı olmak üzere fakültenin aylıklı öğretim üyeleri arasından en çok iki kişiyi dekan yardımcısı olarak seçer. Ancak merkezi açık öğretim yapmakla görevli üniversitelerde, gerekli hallerde açık öğretim yapmakla görevli fakültenin dekanı tarafından dört dekan yardımcısı seçilebilir. Dekan yardımcıları, dekanca en çok üç yıl için atanır. Dekana, görevi başında olmadığı zaman yardımcılardan biri vekâlet eder. Göreve vekâlet altı aydan fazla sürerse yeni bir dekan atanır.

### Görev, yetki ve sorumlulukları:

- Fakülte kurullarına başkanlık etmek, fakülte kurullarının kararlarını uygulamak ve fakülte birimleri arasında düzenli çalışmayı sağlamak,
- Her öğretim yılı sonunda ve istendiğinde fakültenin genel durumu ve işleyişi hakkında rektöre rapor vermek,
- Fakültenin ödenek ve kadro ihtiyaçlarını gerekçesi ile birlikte rektörlüğe bildirmek, fakülte bütçesi ile ilgili öneriyi fakülte yönetim kurulunun da görüşünü aldıktan sonra rektörlüğe sunmak,
- Fakültenin birimleri ve her düzeydeki personeli üzerinde genel gözetim ve denetim görevini yapmak,
- Bu kanun ile kendisine verilen diğer görevleri yapmaktır.

Fakültenin ve bağlı birimlerinin öğretim kapasitesinin rasyonel bir şekilde kullanılmasında ve geliştirilmesinde gerektiği zaman güvenlik önlemlerinin alınmasında, öğrencilere gerekli sosyal hizmetlerin sağlanmasında, eğitim-öğretim, bilimsel araştırma ve yayını faaliyetlerinin düzenli bir şekilde yürütülmesinde, bütün faaliyetlerin gözetim ve denetiminin yapılmasında, takip ve kontrol edilmesinde ve sonuçlarının alınmasında rektöre karşı birinci derecede sorumludur.

### Fakülte Kurulu

Fakülte kurulu, dekanın başkanlığında fakülteye bağlı bölümlerin başkanları ile varsa fakülteye bağlı enstitü ve yüksekokul müdürlerinden ve üç yıl için fakülte'deki profesörlerin kendi aralarından seçecekleri üç, doçentlerin kendi aralarından seçecekleri iki, doktor öğretim üyelerinin kendi aralarından seçecekleri bir öğretim üyesinden oluşur. Fakülte kurulu normal olarak her yarıyıl başında ve sonunda toplanır. Dekan gerekli gördüğü hallerde fakülte kurulunu toplantıya çağırır.

Fakülte Kurulu akademik bir organ olup aşağıdaki görevleri yapar:

- Fakültenin, eğitim-öğretim, bilimsel araştırma ve yayım faaliyetleri ve bu faaliyetlerle ilgili esasları, plan, program ve eğitim-öğretim takvimini kararlaştırmak,
- Fakülte yönetim kuruluna üye seçmek,
- Bu kanunla verilen diğer görevleri yapmaktır.

## Fakülte Yönetim Kurulu

Fakülte yönetim kurulu, dekanın başkanlığında fakülte kurulunun üç yıl için seçeceği üç profesör, iki doçent ve bir doktor öğretim üyesinden oluşur. Fakülte yönetim kurulu dekanın çağırısı üzerine toplanır. Yönetim kurulu gerekli gördüğü hallerde geçici çalışma grupları, eğitim-öğretim koordinatörlükleri kurabilir ve bunların görevlerini düzenler.

Fakülte Yönetim Kurulu, idari faaliyetlerde dekana yardımcı bir organ olup aşağıdaki görevleri yapar:

1. Fakülte kurulunun kararları ile tespit ettiği esasların uygulanmasında dekana yardım etmek,
2. Fakültenin eğitim-öğretim, plan ve programları ile takvimin uygulanmasını sağlamak,
3. Fakültenin yatırım, program ve bütçe tasarısını hazırlamak,
4. Dekanın fakülte yönetimi ile ilgili getireceği bütün işlerde karar almak,
5. Öğrencilerin kabulü, ders intibakları ve çıkarılmaları ile eğitim-öğretim ve sınavlara ait işlemleri hakkında karar vermek,
6. Bu kanunla verilen diğer görevleri yapmaktır.



### Enstitü Organları

Enstitünün organları, enstitü müdürü, enstitü kurulu ve enstitü yönetim kuruludur.

#### Enstitü Müdürü

Enstitü müdürü, üç yıl için ilgili fakülte dekanının önerisi üzerine rektör tarafından atanır. Rektörlüğe bağlı enstitülerde bu atama doğrudan rektör tarafından yapılır. Süresi biten müdür tekrar atanabilir. Müdürün, enstitüde görevli aylıklı öğretim elemanları arasından üç yıl için atayacağı en çok iki yardımcısı bulunur. Müdüre vekâlet etme veya müdürlüğün boşalması hallerinde yapılacak işlem, dekanlarda olduğu gibidir. Enstitü müdürü, bu kanun ile dekanlara verilmiş olan görevleri enstitü bakımından yerine getirir.

#### Enstitü Kurulu ve Enstitü Yönetim Kurulu

Enstitü kurulu, müdürün başkanlığında, müdür yardımcıları ve enstitüyü oluşturan ana bilim dalı başkanlarından oluşur. Enstitü yönetim kurulu, müdürün başkanlığında, müdür yardımcıları, müdürce gösterilecek altı aday arasından enstitü kurulu tarafından üç yıl için seçilecek üç öğretim üyesinden oluşur. Enstitü kurulu ve enstitü yönetim kurulu, bu kanunla fakülte kurulu ve fakülte yönetim kuruluna verilmiş görevleri enstitü bakımından yerine getirirler.

### Yüksekokul Organları

Yüksekokulların organları, yüksekokul müdürü, yüksekokul kurulu ve yüksekokul yönetim kuruludur.

#### Yüksekokul Müdürü

Yüksekokul müdürü, üç yıl için ilgili fakülte dekanının önerisi üzerine rektör tarafından atanır. Rektörlüğe bağlı yüksekokullarda bu atama doğrudan rektör tarafından yapılır. Süresi biten müdür tekrar atanabilir. Müdürün okulda görevli aylıklı öğretim elemanları arasından üç yıl için atayacağı en çok iki yardımcısı bulunur. Müdüre vekâlet etme veya müdürlüğün boşalması hallerinde yapılacak işlem, dekanlarda olduğu gibidir. Yüksekokul müdürü, bu kanun ile dekanlara verilmiş olan görevleri yüksekokul bakımından yerine getirir.

#### Yüksekokul Kurulu ve Yüksekokul Yönetim Kurulu

Yüksekokul kurulu, müdürün başkanlığında, müdür yardımcıları ve okulu oluşturan bölüm veya ana bilim dalı başkanlarından oluşur.

-Yüksekokul yönetim kurulu; müdürün başkanlığında, müdür yardımcıları ile müdürce gösterilecek altı aday arasından yüksekokul kurulu tarafından üç yıl için seçilecek üç öğretim üyesinden oluşur.

Yüksekokul kurulu ve yüksekokul yönetim kurulu, bu kanunla fakülte kurulu ve fakülte yönetim kuruluna verilmiş görevleri yüksekokul bakımından yerine getirirler.

#### **D. Fiziksel Yapı**

##### **Yerleşkeler**

Kütahya Sağlık Bilimleri Üniversitesi, Kütahya'nın ikinci devlet Üniversitesi olarak 7141 sayılı Yükseköğretim Kanunu ile Bazı Kanun ve Kanun Hükmünde Kararnamelerde Değişiklik Yapılmasına Dair Kanun ile 2018 yılında kurulmuştur. Kütahya Sağlık Bilimleri Üniversitesi bünyesinde 4 Fakülte, 1 Enstitü, 4 Meslek Yüksekokulu bulunmaktadır.

Üniversitemizin Merkez Yerleşkesi olarak belirlenen Germiyan Yerleşkesinde Sağlık Bilimleri Fakültesi, Mühendislik ve Doğa Bilimleri Fakültesi, Lisansüstü Eğitim Enstitüsü ve Kütahya Meslek Yüksekokulu hizmet vermektedir. Tıp Fakültesi ve Diş Hekimliği Fakültesi ise Evliya Çelebi Yerleşkesinde yer almaktadır. Şehir merkezinde yer alan ve Kütahya İl Özel İdaresinden kiralanılan hizmet binasında ise Rektörlük, Dil ve konuşma Bozuklukları Uygulama ve Araştırma Merkezi, Engelsiz Uygulama ve Araştırma Merkezi ile Sürekli Eğitim Merkezi birimleri hizmet vermektedir.

Üniversitemizin Kütahya merkezde toplam dört yerleşkesi bulunmaktadır. Merkez dışında ise Simav ilçesinde Simav Sağlık Hizmetleri Meslek Yüksekokulu, Gediz ilçesinde Gediz Sağlık Hizmetleri Meslek Yüksekokulu ve Tavşanlı ilçesinde Tavşanlı Sağlık Hizmetleri Meslek Yüksekokulu olmak üzere üç ilçe yerleşkemiz bulunmaktadır.

Simav Sağlık Hizmetleri Meslek Yüksekokulu, Simav İlçe Milli Eğitim Müdürlüğü tarafından Üniversitemize tahsis edilen binada, Gediz Sağlık Hizmetleri Meslek Yüksekokulu, Kütahya Dumlupınar Üniversitesi Gediz Meslek Yüksekokulu binasında, Tavşanlı Sağlık Hizmetleri Meslek Yüksekokulu ise Tavşanlı İlçe Milli Eğitim Müdürlüğü tarafından Üniversitemize tahsis edilen binada hizmet vermektedir. Tavşanlı Belediyesi tarafından daha önce düğün salonu olarak kullanılmakta olan bina da Üniversitemize tahsis edilmiş ve Tavşanlı Sağlık Hizmetleri Meslek Yüksekokulu tarafından sosyal alan ve yemekhane olarak kullanılmaktadır.

### Germiyan Yerleşkesi

Üniversitemiz ile Kütahya Dumlupınar Üniversitesi arasında 04.02.2019 tarihinde yapılan protokol neticesinde Germiyan Kampüsü kullanım hakkı Üniversitemizce devralınmıştır. Üniversitemiz Germiyan Yerleşkesi, master planı yapılan 1. etap ile daha sonraki yıllarda genişleme alanı olarak belirlenen 2. etap arazilerden oluşmaktadır.

Üniversitemizin merkez kampüs yerinin belirlenebilmesi için, Yer Seçim Kurulu 24.10.2019 tarihinde Çevre ve Şehircilik Bakanlığında toplanmış ve hazırlanan alternatifli rapor doğrultusunda Germiyan Kampüsünü Kütahya Sağlık Bilimleri Üniversitesi yeni kampüs yeri olarak belirlemiştir. Kurul kararında 1. etap arazilerinin yanında 2. etap arazilerinin de genişleme sahası olarak belirlenmesine karar verilmiştir.

Üniversitemizin kurulduğu 2018 yılında mevcut Tıp Fakültesi binası ve Germiyan Kampüsü Üniversitemiz mülkiyetine verilmiştir. 2022 yılına kadar, Üniversitemiz Sağlık Bilimleri Fakültesi, Diş Hekimliği Fakültesi ve Lisansüstü Eğitim Enstitüsü, Dumlupınar Üniversitesine ait binaları kullanmıştır. 2022 yılı haziran ayında Kütahya Dumlupınar Üniversitesi ile yapılan karşılıklı taşınma protokolü ile Sağlık Bilimleri Fakültesi ile Lisansüstü Eğitim Enstitüsü Germiyan Kampüsüne, Diş Hekimliği Fakültesi ise Tıp Fakültesi binasına taşınmıştır. Tıp Fakültesi binasında hizmet vermekte olan Mühendislik ve Doğa Bilimleri Fakültesi ile Kütahya Meslek Yüksekokulu da aynı tarihte Germiyan Kampüsüne taşınmıştır.

Merkez (Germiyan) Kampüs Alanının tamamını kapsayan master plan doğrultusunda altyapı ve 8 binaya ait uygulama projeleri tamamlanmıştır. Germiyan Kampüsünde hâlihazırda bulunan ve Dumlupınar Üniversitesinden devralınan altı binaya ait deprem tahkikleri yaptırılmıştır. Tahkik neticesinde mevcut binaların biri dışında kullanılamayacağı anlaşılmıştır. 2007 yılında yaptırılan ve master planında da röneve edilerek kullanılması planlanan mevcut bina kullanılmaktadır. Sağlık Bilimleri Fakültesi, Mühendislik ve Doğa Bilimleri Fakültesi, Lisansüstü Eğitim Enstitüsü ve Kütahya Meslek Yüksekokulu bu binada hizmet vermektedir.



### Evliya Çelebi Yerleşkesi

Kütahya Dumlupınar Üniversitesi ile ortak kullanılan Evliya Çelebi Yerleşkesinde Tıp Fakültesi binaları yer almakta ve bu binalar Diş Hekimliği Fakültesi ile birlikte kullanılmaktadır. 2025 Yılı itibarıyla Kütahya Sağlık Bilimleri Üniversitesi Diş Hekimliği Fakültesi Gülsüm Gural Ağız Diş Sağlığı Uygulama ve Araştırma Merkezi Müdürlüğü yeni hizmet binasında faaliyetlerine devam edecektir.

Kütahya Sağlık Bilimleri Üniversitesi Uygulama ve Araştırma Merkezi (KUYAM) da yine bu binalar içerisinde hizmet vermektedir. Rektörlük ve bağlı birimleri de bu binalar içerisinde hizmet vermekteyken Eylül 2022 tarihinde, Kütahya İl Özel İdaresinden kiralanan, şehir merkezindeki yeni idari hizmet binasına taşınmışlardır.



## Rektörlük Hizmet Binası

Üniversitemizin kurulduğu 2018 yılından 2022 yılı Eylül ayına kadar mevcut Tıp Fakültesi binasında Rektörlük ve bağlı birimleri ile birlikte Tıp Fakültesi, Mühendislik ve Doğa Bilimleri Fakültesi ve Kütahya Meslek Yüksekokulu hizmet vermektedir. Artan öğrenci ve personel sayısından dolayı Tıp Fakültesi binası fiziki olarak yetersiz kaldığından idari birimlerin taşınması amacı ile şehir merkezinde bulunan bina 07.10.2021 tarihinde 10 yıl süre ile Kütahya İl Özel İdaresinden kiralanmıştır. Tadilat için gerekli plan, proje ve yaklaşık maliyet çalışmaları yapılarak 23.12.2021 tarihinde ihalesi yapılmış 04.01.2022 tarihinde 2.536.405,80 TL.+ KDV bedel ile sözleşme yapılarak işe başlanmıştır. 27.07.2022 tarihinde geçici kabulü yapılarak kullanıma hazır hale getirilmiştir. Rektörlük ve bağlı birimleri Eylül 2022 tarihinden itibaren yeni binada hizmet vermeye başlamıştır. Bunun yanında sekiz katlı binanın ilk iki katında Dil ve konuşma Bozuklukları Uygulama ve Araştırma Merkezi, Engelsiz Uygulama ve Araştırma Merkezi ile Sürekli Eğitim Merkezi birimleri hizmet vermektedir. Binanın toplam kapalı alanı 5861 m2'dir.



## Gülsüm Güral Ağız Diş Sağlığı Uygulama ve Araştırma Merkezi

15 Nisan 2011 tarihli ve 27906 sayılı Resmi Gazete'de yayınlanmış olan, 4 Nisan 2011 tarihli ve 2011/1595 sayılı Bakanlar Kurulu kararı ile Dumlupınar Üniversite'ne bağlı olarak kurulmuştur. Fakültemizin klinik uygulama alanı olan Gülsüm Güral Ağız Diş Sağlığı Uygulama ve Araştırma Merkezi, Yükseköğretim Kurumu'nun 18 Haziran 2015 tarihli 75.850.160-101.04/34014 sayılı yazısı ile kurulmuş olup, karar 5 Ağustos 2015 tarih 29436 sayılı Resmi Gazete'de yayınlanmıştır. Diş Hekimliği Fakültesi Ağız Diş Sağlığı Uygulama ve Araştırma Merkezi Müdürlüğümüzün 8 Nisan 2016 tarihinde açılışı yapılarak poliklinik hizmetlerine başlanmıştır.

23.11.2023 tarihli protokol ile Mülkiyeti NG Lojistik Pazarlama Gayrimenkul AŞ'ne ait İnköy Mah. Eskişehir Karayolu Bulvarı 2/65 KÜTAHYA adresinde bulunan ve 7154 m2 arsa içerisinde 2 adet betonarme bina Üniversitemize Gülsüm Güral Diş Hekimliği Fakültesi Hastanesi ve Yerleşkesi olarak kullanılmak şartıyla bağış olarak verilmiştir.

Kütahya Sağlık Bilimleri Üniversitesi Diş Hekimliği Fakültesi Gülsüm Güral Ağız Diş Sağlığı Uygulama ve Araştırma Merkezi Müdürlüğü yeni hizmet binasında faaliyetlerine devam edecektir.



## Simav Sağlık Hizmetleri Meslek Yüksekokulu

Yükseköğretim Yürütme Kurulunun 05.05.2011 tarih ve 2547 Sayılı Kanun'un 2880 sayılı Kanun'la değişik 7d-2 maddesi uyarınca Simav Sağlık Hizmetleri Meslek Yüksekokulu kurulması uygun görülmüştür. 7141 sayılı Yükseköğretim Kanunu ile Bazı Kanun ve Kanun Hükmünde Kararnamelerde Değişiklik Yapılmasına Dair Kanun ile Kütahya Sağlık Bilimleri Üniversitesi kurulmuş olup, bu kanun ile Meslek Yüksekokulumuz 18.05.2018 tarihinden itibaren Kütahya Sağlık Bilimleri Üniversitesine bağlanmıştır.



## Gediz Sağlık Hizmetleri Meslek Yüksekokulu

Gediz Sağlık Hizmetleri Meslek Yüksek Okulu ilk olarak 2011-2012 eğitim öğretim yılında Dumlupınar Üniversitesi Gediz M.Y.O bünyesinde Tıbbi Dokümantasyon ve Sekreterlik Programı olarak kurulmuş ve öğrenci almaya başlamıştır. Daha sonra Dumlupınar Üniversitesi Rektörlüğünün teklifi ve YÖK Genel Kurulunun 05 Nisan 2012 tarihli kararı ile Gediz Sağlık Hizmetleri Meslek Yüksek Okulu kurulmuş ve Tıbbi Dokümantasyon ve Sekreterlik Programı okulumuz bünyesine kaydırılarak eğitim öğretime burada devam etmiştir.

İlk mezunlarını 2013 yılı haziran ayında vermiştir. Tıbbi Dokümantasyon ve Sekreterlik Programı normal öğretim ve ikinci öğretim olarak eğitim öğretime devam etmektedir. 2018 yılında İlk ve Acil Yardım Programının da açılmasıyla Gediz Sağlık Hizmetleri Meslek Yüksekokulu bünyesinde iki programda eğitim faaliyetlerini sürdürmeye devam etmiştir.

09.05.2018 tarihinde yürürlüğe giren kararname ile Dumlupınar Üniversitesi bünyesi altında olan sağlıkla ilgili tüm fakülte ve yüksekokullar Kütahya Sağlık Bilimleri Üniversitesi'nin bünyesine geçmiş bu sayede Gediz Sağlık Hizmetleri Meslek Yüksekokulu da Kütahya Sağlık Bilimleri Üniversitesi'ne bağlanmıştır.





## Tavşanlı Tavşanlı Sağlık Hizmetleri Meslek Yüksekokulu

Tavşanlı Sağlık Hizmetleri Meslek Yüksekokulu'nun kurulması ile ilgili çalışmalar 04.12.2019 tarihinde başlamıştır. 16.01.2020 tarihli Yükseköğretim Genel Kurul toplantısı ve 2547 Sayılı Kanun'un 2880 Sayılı Kanun'la değişik 7/d-2 maddesi uyarınca söz konusu okulun isim değişikliği ile ilgili teklif uygun görülerek Tavşanlı Sağlık Hizmetleri Meslek Yüksekokulu kurulmuş ve kadrolarına öğretim üyesi ve öğretim elemanı atamaları 2020 yılında başlamıştır. 2020-2021 Eğitim Öğretim Döneminde yapılan çalışma ve akademik kadro planlamaları neticesinde Fizyoterapi ile Dezenfeksiyon, Sterilizasyon ve Antisepsi Teknikerliği Programları % 101 doluluk oranıyla öğrenci alımını gerçekleştirmiştir.



## E İnsan Kaynakları

### Akademik Personel Sayıları

Akademik Ünvan	Kadro Durumu		İstihdam Şekli	
	Dolu	Boş	Tam Zamanlı	Yarı Zamanlı
<i>Profesör</i>	50	8	50	-
<i>Doçent</i>	49	26	49	-
<i>Dr. Öğretim üyesi</i>	181	45	181	-
<i>Öğretim Görevlisi</i>	81	44	81	-
<i>Araştırma Görevlisi</i>	142	89	142	-
<b>GENEL TOPLAM</b>	<b>503</b>	<b>212</b>	<b>503</b>	<b>-</b>

Ünvan	2024 yılında Kurum içi ve Kurum Dışı açıktan/naklen Ataması yapılan Personel sayısı	2024 yılında kurum içi ve Kurum dışı nakil/istifa/emeklilik/kamu görevinden çıkarma nedeniyle ayrılan personel sayısı
<i>Profesör</i>	5	5
<i>Doçent</i>	6	5
<i>Doktor Öğretim Üyesi</i>	28	13
<i>Öğretim Görevlisi</i>	11	3
<i>Araştırma Görevlisi</i>	24	46
<b>TOPLAM</b>	<b>74</b>	<b>72</b>

Akademik Personelin Birimlere Göre Dağılımı						
Birim Adı	Profesör	Doçent	Dr.Öğr. Üyesi	Öğretim Görevlisi	Araştırma Görevlisi	Toplam
Rektörlük				12		12
Tıp Fakültesi	43	35	92	3	67	240
Dış Hekimliği Fakültesi	1	3	21		53	78
Sağlık Bilimleri Fakültesi	3	8	51	12	18	92
Mühendislik ve Doğa Bilimleri Fakültesi	3	3	12		4	22
Lisanüstü Eğitim Enstitüsü						
Kütahya Meslek Yüksekokulu			1	11		12
Gediz Sağlık Hiz. Meslek Yüksekokulu			1	13		14
Simav Sağlık Hiz. Meslek Yüksekokulu			2	19		21
Tavşanlı Sağlık Hiz. Meslek Yüksekokulu			1	11		12
<b>TOPLAM</b>	<b>50</b>	<b>49</b>	<b>181</b>	<b>81</b>	<b>142</b>	<b>503</b>

## İdari Personelin Kadro Durumuna göre Göre Dağılımı

İdari Personelin Kadro Durumuna göre Göre Dağılımı			
Sınıflar	Kadro		Toplam
	Dolu	Boş	
Genel İdari Hizmetler Sınıfı	139	158	297
Sağlık Hizmetleri Sınıfı	87	148	235
Teknik Hizmetler Sınıfı	34	30	64
Eğitim Öğretim Hizmetleri Sınıfı			
Avukatlık Hizmetleri Sınıfı	2	0	2
Yardımcı Hizmetleri Sınıfı	34	57	91
Din Hizmetleri Sınıfı	0	1	1
<b>TOPLAM</b>	<b>296</b>	<b>394</b>	<b>690</b>

## Sürekli İşçilerin Çalıştıkları Pozisyonlara Göre Dağılımı

Sürekli İşçilerin Çalıştıkları Pozisyonlara Göre Dağılımı			
Kadro Veya Pozisyon Ünvanı	Dolu	Boş	Toplam
<i>Güvenlik Görevlisi</i>	18	2	20
<i>Temizlik Personeli</i>	39	3	42
<b>TOPLAM</b>	<b>57</b>	<b>5</b>	<b>62</b>

## Sözleşmeli Personel Sayıları (4/B)

Kadro Veya Pozisyon Ünvanı	Dolu	Boş	Toplam
<i>Mühendis</i>	1	0	1
<i>Tekniker</i>	3	0	3
<i>Teknisyen</i>	4	1	5
<i>Büro Personeli</i>	7	4	11
<i>Hemşire</i>	1	0	1
<i>Sağlık Teknikeri</i>	6	1	7
<i>Röntgen Teknisyeni</i>	0	0	0
<i>Laborant</i>	0	0	0
<i>Destek Görevlisi</i>	41	4	45
<i>Koruma ve Güv. Gör.</i>	40	0	40
<i>İdari Büro Görevlisi</i>	0	0	0
<i>İdari Destek Görevlisi</i>	0	0	0
<b>GENEL TOPLAM</b>	<b>103</b>	<b>10</b>	<b>113</b>

## F. Proje ve Yatırım Bilgileri

KÜTAHYA SAĞLIK BİLİMLERİ ÜNİVERSİTESİ 2025 YILI YATIRIM TABLOSU					
SEKTÖR	PROJE ADI	HARCAMA BİRİMİ	BÜTÇE TERTİBİ	YATIRIM ÖDENEĞİ	
EĞİTİM	MUHTELİF	İdari ve Mali İşler Daire Başkanlığı	06.01	15.000.000	
		Bilgi İşlem Daire Başkanlığı	06.01	8.000.000	
		Sağlık Kültür ve Spor Daire Başkanlığı	06.01	4.500.000	
		Bilgi İşlem Daire Başkanlığı	06.03	4.000.000	
		Yapı İşleri ve Teknik Daire Başkanlığı	06.07	20.497.000	
		MUHTELİF TOPLAM			51.997.000
	YAYIN ALIM	Kütüphane ve Dokümantasyon Daire Bşk.	06.01	6.000.000	
	ETÜD-PROJE	Yapı İşleri ve Teknik Daire Başkanlığı	06.05	1.000.000	
			06.07	1.000	
	MERKEZİ YEMEKHANE	Yapı İşleri ve Teknik Daire Başkanlığı	06.05	1.000.000	
	BEDEN EĞİTİMİ VE SPOR	Yapı İşleri ve Teknik Daire Başkanlığı	06.07	9.000.000	
	DERSLİK VE MERKEZİ BİRİMLER	Yapı İşleri ve Teknik Daire Başkanlığı	06.05	270.000.000	
	ALT YAPI	Yapı İşleri ve Teknik Daire Başkanlığı	06.01	3.000.000	
			06.05	17.000.000	
	KAMULAŞTIRMA	Yapı İşleri ve Teknik Daire Başkanlığı	06.04	2.000	
	EĞİTİM SEKTÖRÜ TOPLAM				359.000.000
	SAĞLIK	MUHTELİF	İdari ve Mali İşler Daire Başkanlığı	06.01	1.000.000
Yapı İşleri ve Teknik Daire Başkanlığı			06.05	1.000.000	
ADSM BÜYÜK ONARIM		İdari ve Mali İşler Daire Başkanlığı	06.01	1.000.000	
		İdari ve Mali İşler Daire Başkanlığı	06.01	28.000.000	
		Yapı İşleri ve Teknik Daire Başkanlığı	06.05	4.000.000	
SAĞLIK SEKTÖRÜ TOPLAM				35.00000	
AR-GE	MERKEZİ ARAŞTIRMA LABORATUVARI	İdari ve Mali İşler Daire Başkanlığı	06.01	2.000	
				AR-GE SEKTÖRÜ TOPLAM	
YATIRIM TOPLAMI				394.002.000	

## G. Öğrenci Bilgisi

### Birimlere Göre Öğrenci Sayıları

BİRİM ADI	2024-2025 YILI ÖĞRENCİ SAYISI
<i>Diş Hekimliği Fakültesi</i>	482
<i>Gediz Sağlık Hizmetleri Meslek Yüksekokulu</i>	682
<i>Kütahya Meslek Yüksekokulu</i>	301
<i>Lisansüstü Eğitim Enstitüsü</i>	117
<i>Mühendislik ve Doğa Bilimleri Fakültesi</i>	454
<i>Rektörlük</i>	0
<i>Sağlık Bilimleri Fakültesi</i>	2.342
<i>Simav Sağlık Hizmetleri Meslek Yüksekokulu</i>	743
<i>Tavşanlı Sağlık Hizmetleri Meslek Yüksekokulu</i>	449
<i>Tıp Fakültesi</i>	951
<b>TOPLAM</b>	<b>6521</b>

### Öğrenim Düzeyine Göre Öğrenci Sayıları

BİRİM ADI	ÖRGÜN ÖĞRETİM	İKİNCİ ÖĞRETİM	UZAKTAN EĞİTİM
<i>Diş Hekimliği Fakültesi</i>	482	0	0
<i>Gediz Sağlık Hizmetleri Meslek Yüksekokulu</i>	596	86	0
<i>Kütahya Meslek Yüksekokulu</i>	301	0	0
<i>Lisansüstü Eğitim Enstitüsü</i>	117	0	0
<i>Mühendislik ve Doğa Bilimleri Fakültesi</i>	454	0	0
<i>Rektörlük</i>	0	0	0
<i>Sağlık Bilimleri Fakültesi</i>	2.342	0	0
<i>Simav Sağlık Hizmetleri Meslek Yüksekokulu</i>	743	0	0
<i>Tavşanlı Sağlık Hizmetleri Meslek Yüksekokulu</i>	449	0	0
<i>Tıp Fakültesi</i>	951	0	0
<b>TOPLAM</b>	<b>6.435</b>	<b>86</b>	<b>0</b>

## Birimlere Göre Mezun Öğrenci Sayıları

BİRİM ADI	2024
<i>Dış Hekimliği Fakültesi</i>	74
<i>Gediz Sağlık Hizmetleri Meslek Yüksekokulu</i>	239
<i>Kütahya Meslek Yüksekokulu</i>	33
<i>Lisansüstü Eğitim Enstitüsü</i>	37
<i>Mühendislik ve Doğa Bilimleri Fakültesi</i>	0
<i>Rektörlük</i>	0
<i>Sağlık Bilimleri Fakültesi</i>	363
<i>Simav Sağlık Hizmetleri Meslek Yüksekokulu</i>	188
<i>Tavşanlı Sağlık Hizmetleri Meslek Yüksekokulu</i>	149
<i>Tıp Fakültesi</i>	124
<b>TOPLAM</b>	<b>1.207</b>

## Uluslararası Öğrenci Sayıları

ÜLKE ADI	AKTİF ÖĞRENCİ SAYISI
AFGANİSTAN	1
ALMANYA	1
AZERBAYCAN CUMHURİYETİ	8
BULGARİSTAN	1
FİLİSTİN	2
GABON	1
HOLLANDA	1
İRAK	3
İRAN	2
MISIR	4
MORİTANYA	1
SOMALİ	2
SURİYE	7
YEMEN	2
<b>TOPLAM</b>	<b>36</b>

## H. Bilgi ve Teknolojik Kaynaklar

### Teknolojik Altyapı ve Olanaklar

Cihaz Türü	Tıp Fakültesi	Germiyan Yerleşkesi	Rektörlük	Gülsüm Gural Fakültesi	Gediz Kampüsü	Simav Kampüsü	Tavşanlı Kampüsü
<i>Omurga Anahtarlama</i>	2	2	1	2	0	1	1
<i>Ağ Anahtarlama Cihazı</i>	8	40	14	15	1	10	2
<i>Kablosuz İnternet Cihazı</i>	25	30	15	25	2	25	3
<i>BİDB'nin Hizmet Verdiği Kamera</i>	42	132	63	80	3	37	5
<i>BİDB'nin Hizmet Verdiği Bilgisayar</i>	65	30	40	120	15	50	8

### Diğer Teknolojik Bilgiler

Nitelik	Miktarı (Adet)
<i>Personele ait kayıtlı mail adresi sayısı</i>	1530
<i>Öğrenciye ait kayıtlı mail adresi sayısı</i>	11027
<i>Gerçek ip kullanarak bağlantı sağlayan cihaz sayısı</i>	640
<i>Sanal ip kullanarak bağlantı sağlayan cihaz sayısı</i>	10



## Yazılımlar

Lisanslı Yazılımlar	Kullanım Amacı
Microsoft İşletim Sistemleri	İşletim sistemi
Microsoft Office	Raporlama, kelime işlem, sunum
Linux işletim sistemi	Sunucu işletim sistemi
Oracle 11g	Veri Tabanı Yazılımı
VMware vSphere 5, 12 CPU	Diş Hastanesi
VMware vSphere 6, 12 CPU	Diş Hastanesi
2 x VMware vCenter Server	Sanal sunucuların yönetimi için kullanılıyor
SpamTitan	E-posta Anti-Spam Anti-Virüs Sunucusu
Trend Micro	Kullanıcı PC'leri ve Sunucular için Antivirüs yazılımı
MS SQL Server	Veri Tabanı Yazılımı
IIS	Web Uygulama Sunucusu
MYSQL	Veri Tabanı Yazılımı
Developer Express	Yazılım Geliştirme Bileşeni
IntelliLock	Kod Karıştırma Yazılımı
Postgre SQL	Veri Tabanı Yazılımı
Envision EBYS Yazılımı	Elektronik Belge Yönetim Sistemi Yazılımı
Toltek LMS	Uzaktan Eğitim Sistemi Yazılımı
Keyps Yazılımı	Tıp Fakültesi Online Eğitim ve Sınav Yazılımı
ABİS Yazılımı	Akademik Teşvik Ödenek Sistemi - BAP - Akademik Kaynaklar
KamuTech	Personel Maaş Hesaplama Yazılımı(4D-İşçi)
Netcat	Pozlama Yapı İşleri İçin
Proliz	Öğrenci Personel Otomasyonu

## I. Mali Yapı

## Ekonomik Kod Bazında Ödenek Bilgisi

Ekonomik Kod	Açıklama	2024 Yılı KBÖ*	2025 Yılı KBÖ*
01	PERSONEL GİDERLERİ	685.188.000	922.309.000
02	SOSYAL GÜVENLİK KURUMLARINA DEVLET PRİMİ GİDERLERİ	72.577.000	99.245.000
03	MAL VE HİZMET ALIM GİDERLERİ	49.596.000	71.005.000
05	CARİ TRANSFERLER	36.255.000	57.288.000
06	SERMAYE GİDERLERİ	155.002.000	394.002.000
	<b>TOPLAM</b>	<b>998.618.000</b>	<b>1.543.849.000</b>

\*Kesintili Başlangıç Ödeneği

## İ. Fiziksel Yapı

## Taşınmaz Bilgileri

TAŞINMAZ BİLGİLERİ	
<b>Toplam Taşınmaz Sayısı</b>	<b>44</b>
	* Tıp Fakültesi Binası 1 * FTR Hastane Binası 1 * Germiyan Kampüsü 14 Bina *Gülsüm Güral Ağız Diş Sağlığı Uygulama ve Araştırma Hastanesi Binası 1 *Gülsüm Güral Ağız Diş Sağlığı Uygulama ve Araştırma Hastanesi Arazi 1 *Gediz Mülkiyetli 1 Arazi *Evliya Çelebi Mülkiyetli 17 Arazi *Germiyan Kampüs Mülkiyetli 8 Arazi
<b>Toplam Fiziki Alan (m2)</b>	<b>1063684,04</b>
Kapalı alan (m2)	84.765,60
Açık Alan (m2)	978918,44

## II. PERFORMANS BİLGİSİ

### A-Temel Politika ve Öncelikler

#### Kalite Politikamız

- Kalite standartlarını esas alarak hizmet ve faaliyetleri sürekli iyileştirmek
- Akreditasyon temelli faaliyetleri yürütmek
- İç ve dış paydaşlarımızın sürecin içinde olduğu ve içselleştirilmiş faaliyetlerle hizmet vermek
- Kurumsal değerlerin çalışanlar tarafından benimsendiği, kurum kültürünün ve örgütsel bağlılığın artırılmasını sağlayacak iletişim ortamları oluşturmak

#### Eğitim-Öğretim Politikamız

- Uluslararası standartlarda, akademik ve mesleki yaşamın gerektirdiği nitelikte bilgi ve becerilerin kazanılmasını sağlayacak bir eğitim anlayışını benimsemek
- Öğrencilerin, bulunduğu bölgeyi, bölgenin temel değerlerini, tarihi ve kültürel mirasını tanımaya teşvik edecek uygulamalar yürütmek
- Birimleri, Araştırma-Geliştirme ile Eğitim-Öğretimin entegre yürütülebileceği eğitim programlarının tasarlanmasını teşvik etmek
- Öğrencilerin, sosyal sorumluluk bilincinin, etik ilkeleri ve toplumsal değerleri benimseme düzeyinin artırılacağı seçmeli ders havuzlarının zenginleştirilmesini teşvik etmek
- Öğrencilerin, mezunların ve işverenlerin aktif bir şekilde içinde yer aldığı bir eğitim modelinin teşvik edilmesine yönelik uygulamalar yapmak

#### Araştırma-Geliştirme Politikamız

- Araştırma-geliştirme çalışmalarında bölgesel, ulusal ve uluslararası düzeyde ihtiyaç duyulan araştırma konularını ve öncelikleri dikkate almak
- Üniversite personelinin proje tabanlı uygulamaları ve disiplinler arası çalışmaları benimsemesini teşvik etmek
- Ulusal ve uluslararası düzeyde, araştırma alt yapısı güçlü kurumlarla işbirliklerini geliştirmek
- Üniversite-Sanayi İşbirliğinin artırılarak bilimsel birikimin özel sektöre aktarılmasına öncülük etmek

#### Sosyal Sorumluluk Politikamız

- Sürdürülebilir çevre anlayışının benimsendiği uygulamalar yapmak
- Çalışanların ve öğrencilerin, toplumun ihtiyaç duyduğu konularda bilimsel çalışmalar yapmasını desteklemek
- Kurum olarak dezavantajlı grupların eğitime eşit bir şekilde erişimini sağlayacak uygulamalar yapmak

#### Bölgesel Kalkınma Politikamız

- Termal Sağlık Turizminin geliştirilmesine ve sağlık hizmetine katkıda bulunmak amacıyla sektöre yönelik bilgi, inovasyon, nitelikli insan kaynağı konularının geliştirilmesine öncülük etmek
- Sağlık teknolojilerine yönelik Ar-Ge çalışmaları yapmak, bölgede medikal sanayi kümelenmesinin oluşmasına öncülük etmek

## B-İdarenin Amaç ve Hedefleri

### Misyon

Araştırma kültürünün geliştirilmesi ile evrensel bilime katkı sağlayan, toplum sağlığının geliştirilmesi için bilgi ve teknoloji temelli hizmet sunan, değişim ve gelişime açık, mesleki yetkinliğe sahip bireyler yetiştiren, öğrenci odaklı bir sağlık üniversitesidir.

### Vizyon

Sunduğu yenilikçi sağlık teknolojileri, nitelikli eğitim ve sağlık hizmetleriyle rehabilitasyon tıbbında ve termal sağlık turizminde Türkiye'de öncü üniversite olmaktır.

### Temel Değerler

- Bilimsellik
- Etik Değerlere Bağlılık
- Evrensellik
- Girişimcilik
- Yenilikçilik
- Özgür Düşünce ve Bunu İfade Edebilmek
- Hesap Verebilirlik
- Katılımcılık
- Hakkaniyet, Adalet, Liyakat
- Paylaşıcılık
- Öğrenci ve Çalışan Memnuniyeti
- Sosyal Sorumluluk
- Hoşgörü, Saygı ve Nezakete Dayalı İletişim
- Çevre ve Doğa Duyarlılığı
- Kültürüne, Tarihine, Ulusal Değerlere Bağlılık

Amaçlar	Hedefler
<b>A1.</b> Üniversiteyi Kurumsal Akreditasyon Programına Hazırlamak	<b>H1.1</b> Akredite olan program sayısının artırılması <b>H1.2</b> Kurumsal akreditasyona programına uygun faaliyet gösteren birim sayısının artırılması
<b>A2.</b> Eğitim-Öğretimin kalitesini geliştirmek	<b>H2.1</b> Eğitim öğretim fiziki altyapısının geliştirilmesi <b>H2.2</b> Öğrenme kaynaklarının artırılması <b>H2.3</b> Disiplinler arası eğitim imkânının artırılması <b>H2.4</b> Eğitim-öğretim bilişim altyapı olanaklarının iyileştirilmesi <b>H2.5</b> Ulusal ve uluslararası düzeyde öğrenci hareketliliğinde artış sağlamak
<b>A3.</b> Bilimsel Araştırma Faaliyetlerinin Sürekli Geliştirilmesi	<b>H3.1</b> Üniversitenin Bilimsel Araştırma Faaliyetlerinin artırılması <b>H3.2</b> Teknokent faaliyetlerinin niteliğinin ve niceliğinin artırılması <b>H3.3</b> Yerel ve Bölgesel önceliklere yönelik bilimsel araştırmaların artırılması <b>H3.4</b> Lisansüstü Eğitim-Öğretim faaliyetlerinin artırılması
<b>A4.</b> Sağlık Turizmi konusunda bölgede bir marka haline gelmek	<b>H4.1</b> Termal sağlık turizmine yönelik faaliyetlerin artırılması <b>H4.2</b> Termal sağlık turizmine yönelik eğitim faaliyetlerinin artırılması
<b>A5.</b> Topluma hizmet faaliyetlerinin geliştirilmesi	<b>H5.1</b> Toplumsal katkı faaliyetlerinin sayısının artırılması <b>H5.2</b> Sürdürülebilir çevre faaliyetlerinin artırılması

## C. Alt Program Hedefleri ve Stratejik Plan İlişkisi

PROGRAMADI	ALT PROGRAMADI	ALT PROGRAM HEDEFLERİ	İLİŞKİLİ OLDUĞU STRATEJİK AMAÇ
ARAŞTIRMA, GELİŞTİRME, VE YENİLİK	ARAŞTIRMA ALTYAPILARI	<ul style="list-style-type: none"> <li>Ülkemizin bilgi birikiminin artırılmasına ve teknolojik gelişimine katkıda bulunmak üzere yükseköğretim kurumlarında araştırma altyapılarının kurulması ve kapasitelerinin güçlendirilmesi</li> </ul>	<ul style="list-style-type: none"> <li>Bilimsel Araştırma Faaliyetlerinin Sürekli Geliştirilmesi</li> </ul>
	YÜKSEKÖĞRETİMDE BİLİMSEL ARAŞTIRMA VE GELİŞTİRME	<ul style="list-style-type: none"> <li>Yükseköğretim kurumlarında inovasyon amaçlı bilimsel çalışmaların artırılması</li> </ul>	<ul style="list-style-type: none"> <li>Üniversiteyi Kurumsal Akreditasyon Programına Hazırlamak</li> <li>Bilimsel Araştırma Faaliyetlerinin Sürekli Geliştirilmesi</li> </ul>
HAYAT BOYU ÖĞRENME	YÜKSEKÖĞRETİM KURUMLARI SÜREKLİ EĞİTİM FAALİYETLERİ	<ul style="list-style-type: none"> <li>Toplumun tüm kesimlerine ihtiyaç duyduğu alanlarda eğitimler verilmesi, kamu kurum ve kuruluşları, özel sektör ve uluslararası kuruluşlarla işbirliğinin gelişmesine katkıda bulunulması</li> </ul>	<ul style="list-style-type: none"> <li>Topluma Hizmet Faaliyetlerinin Geliştirilmesi</li> </ul>
TEDAVİ EDİCİ SAĞLIK	TEDAVİ HİZMETLERİ	<ul style="list-style-type: none"> <li>Tedavi edici sağlık hizmetinin erişilebilir ve etkili olarak sunulmasının sağlanması</li> </ul>	<ul style="list-style-type: none"> <li>Üniversiteyi Kurumsal Akreditasyon Programına Hazırlamak</li> <li>Sağlık Turizmi Konusunda Bölgede Bir Marka Haline Gelmek</li> <li>Topluma Hizmet Faaliyetlerinin Geliştirilmesi</li> </ul>
YÜKSEKÖĞRETİM	ÖĞRETİM ELEMANLARINA SAĞLANAN BURS VE DESTEKLER	<ul style="list-style-type: none"> <li>Alanında yetkin, araştırmacı, bilgi üreten ve aktaran akademisyenler yetiştirilmesi</li> </ul>	<ul style="list-style-type: none"> <li>Eğitim-Öğretimin Kalitesini Geliştirmek</li> <li>Bilimsel Araştırma Faaliyetlerinin Sürekli Geliştirilmesi</li> </ul>
	ÖN LİSANS EĞİTİMİ, LİSANSEĞİTİMİ VE LİSANSÜSTÜ EĞİTİM	<ul style="list-style-type: none"> <li>Mesleki yeterlilik sahibi ve gelişime açık mezunlar yetiştirilmesi</li> </ul>	<ul style="list-style-type: none"> <li>Üniversiteyi Kurumsal Akreditasyon Programına Hazırlamak</li> <li>Eğitim-Öğretimin Kalitesini Geliştirmek</li> </ul>
	YÜKSEKÖĞRETİMDE ÖĞRENCİ YAŞAMI	<ul style="list-style-type: none"> <li>Yükseköğretim öğrencilerine sunulan beslenme ve barınma hizmetlerinin kalitesinin artırılması; öğrencilerin kişisel ve sosyal gelişimi desteklenerek yaşam kalitesinin yükseltilmesi</li> </ul>	<ul style="list-style-type: none"> <li>Üniversiteyi Kurumsal Akreditasyon Programına Hazırlamak</li> <li>Eğitim-Öğretimin Kalitesini Geliştirmek</li> </ul>

**D. PERFORMANS BİLGİSİ TABLOLARI****KÜTAHYA SAĞLIK BİLİMLERİ ÜNİVERSİTESİ PERFORMANS BİLGİSİ****Bütçe Yılı:** 2025**Program Adı:** ARAŞTIRMA, GELİŞTİRME VE YENİLİK**Alt Program Adı:** YÜKSEKÖĞRETİMDE BİLİMSEL ARAŞTIRMA VE GELİŞTİRME**Gerekçe ve Açıklamalar**

Üniversitemizde 10 adet Uygulama ve Araştırma Merkezi bulunmaktadır. Kütahya Sağlık Bilimleri Üniversitesi bilimsel araştırma faaliyetleri Bilimsel Araştırma Projeleri Birimi (BAP) vasıtasıyla yürütülmektedir.

**Alt Program Hedefi:**

Yükseköğretim kurumlarında inovasyon amaçlı bilimsel çalışmaların artırılması

**Performans Göstergeleri**

Performans Göstergesi	Ölçü Birimi	2022	2024 Planlanan	2024 YS Gerç. Tahmini	2025 Hedef	2026 Tahmin	2027 Tahmin
1- Ar-ge'ye harcanan bütçenin toplam bütçeye oranı	Oran	1,83	5	2	2	2	2

**Göstergeye İlişkin Açıklama:** Araştırma geliştirme faaliyetlerinin toplam bütçe içerisindeki oranının takip edilmesi amaçlanmaktadır.

**Hesaplama Yöntemi:** Strateji Geliştirme Daire Başkanlığı tarafından e- bütçe verileri kullanılarak ar-ge harcamalarının toplam bütçeye bölünmesi ile hesaplanmaktadır.

**Verinin Kaynağı:** Strateji Geliştirme Daire Başkanlığı

**Sorumlu İdare:** Strateji Geliştirme Daire Başkanlığı

Performans Göstergesi	Ölçü Birimi	2022	2024 Planlanan	2024 YS Gerç. Tahmini	2025 Hedef	2026 Tahmin	2027 Tahmin
2- Ar-ge sonucu ortaya çıkan ürünlere ilişkin alınan patent sayısı	Sayı	2	0	0	2	2	2

**Göstergeye İlişkin Açıklama :** Ar-ge çalışmaları ile çalışmalar sonucu alınan patent sayısını tespit ederek bilimsel çalışmalara katkı takip edilecektir.

**Hesaplama Yöntemi:** Ar-ge sonucu ortaya çıkan ürünlere ilişkin alınan toplam patent sayısı verileri toplanmıştır.

**Verinin Kaynağı:** Teknoloji Transfer Ofisi Uygulama ve Araştırma Merkezi

**Sorumlu İdare:** Teknoloji Transfer Ofisi Uygulama ve Araştırma Merkezi

Performans Göstergesi	Ölçü Birimi	2022	2024 Planlanan	2024 YS Gerç. Tahmini	2025 Hedef	2026 Tahmin	2027 Tahmin
3- Ar-ge sonucu ticarileştirilen ürün sayısı	Sayı	0	0	0	0	0	0

**Göstergeye İlişkin Açıklama :** Ar-ge çalışmalarıyla toplam ürün sayısı tespiti ile bilimsel çalışmaların etkinliği takip etmektedir..

**Hesaplama Yöntemi:** Ar-ge sonucu ortaya çıkan ürünlere ilişkin alınan toplam patent sayısı verileri toplanmıştır.

**Verinin Kaynağı:** Teknoloji Transfer Ofisi Uygulama ve Araştırma Merkezi

**Sorumlu İdare:** Teknoloji Transfer Ofisi Uygulama ve Araştırma Merkezi

Performans Göstergesi	Ölçü Birimi	2022	2024 Planlanan	2024 YS Gerç. Tahmini	2025 Hedef	2026 Tahmin	2027 Tahmin
4- Araştırma merkezleri gelir miktarı	TL	0	0	120.000.000	160.000.000	200.000.000	220.000.000

**Göstergeye İlişkin Açıklama :** Döner Sermaye İşletme Müdürlüğü tarafından veri sağlanmaktadır.

**Hesaplama Yöntemi:** Araştırma Merkezlerinin gelirleri toplanmıştır

**Verinin Kaynağı:** Döner Sermaye İşletme Müdürlüğü

**Sorumlu İdare:** Döner Sermaye İşletme Müdürlüğü



Performans Göstergesi	Ölçü Birimi	2020	2024 Planlanan	2024 YS Gerç. Tahmini	2025 Hedef	2026 Tahmin	2027 Tahmin
5- Araştırma merkezlerinin sanayi ile yaptığı proje sayısı	Sayı	1	0	0	0	0	0

**Göstergeye İlişkin Açıklama :** Araştırma merkezlerinin sanayi ile yaptığı proje sayısında herhangi bir hedef belirlenmemiştir.

**Hesaplama Yöntemi:** Araştırma merkezlerinin sanayi ile yaptığı proje sayısının toplamını ifade etmektedir.

**Verinin Kaynağı:** Teknoloji Transfer Ofisi Uygulama ve Araştırma Merkezi

**Sorumlu İdare:** Teknoloji Transfer Ofisi Uygulama ve Araştırma Merkezi

Performans Göstergesi	Ölçü Birimi	2023	2024 Planlanan	2024 YS Gerç. Tahmini	2025 Hedef	2026 Tahmin	2027 Tahmin
6- BAP kapsamında desteklenen araştırma projeleri sayısı	Sayı	13	20	20	22	24	26

**Göstergeye İlişkin Açıklama:** BAP kapsamında desteklenen araştırma projeleri sayısının izlenmesi amaçlanmaktadır

**Hesaplama Yöntemi:** BAP kapsamında desteklenen araştırma proje sayısının toplamını ifade etmektedir.

**Verinin Kaynağı:** Bilimsel Araştırma Projeleri Koordinatörlüğü (BAP)

**Sorumlu İdare:** Bilimsel Araştırma Projeleri Koordinatörlüğü (BAP)

Performans Göstergesi	Ölçü Birimi	2023	2024 Planlanan	2024 YS Gerç. Tahmini	2025 Hedef	2026 Tahmin	2027 Tahmin
7- Öğretim elemanı başına düşen ar-ge proje sayısı	Sayı	124	0,4	0,2	0,3	0,4	0,4

**Göstergeye İlişkin Açıklama:** Öğretim elemanı başına düşen kamu kurum ve kuruluşları destekli yıllık tamamlanan proje sayısının artırılması hedeflenmektedir.

**Hesaplama Yöntemi:** Ar-ge Proje Sayısı/ Öğretim elemanı sayısını ifade etmektedir.

**Verinin Kaynağı:** Bilimsel Araştırma Projeleri Koordinatörlüğü (BAP)

**Sorumlu İdare:** Bilimsel Araştırma Projeleri Koordinatörlüğü (BAP)

Performans Göstergesi	Ölçü Birimi	2022	2024 Planlanan	2024 YS Gerç. Tahmini	2025 Hedef	2026 Tahmin	2027 Tahmin
8- Patent, faydalı model ve endüstriyel tasarım başvuru sayısı	Sayı	2	2	0	0	0	0

**Göstergeye İlişkin Açıklama:** Üniversite bünyesinde yürütülen projelerin sonucunda ortaya çıkacak olan patent, faydalı model ve endüstriyel tasarım başvuru sayısı ölçülmesi hedeflenmektedir.

**Hesaplama Yöntemi:** Patent, faydalı model ve endüstriyel tasarım başvuru sayısının toplamını ifade etmektedir.

**Verinin Kaynağı:** Teknoloji Transfer Ofisi Uygulama ve Araştırma Merkezi

**Sorumlu İdare:** Teknoloji Transfer Ofisi Uygulama ve Araştırma Merkezi

Performans Göstergesi	Ölçü Birimi	2023	2024 Planlanan	2024 YS Gerç. Tahmini	2025 Hedef	2026 Tahmin	2027 Tahmin
9- Ulusal ve uluslararası kuruluşlar tarafından desteklenen ar-ge projesi sayısı	Sayı	32	2	22	30	30	30

**Göstergeye İlişkin Açıklama:** Ulusal ve uluslararası kuruluşlar tarafından desteklenen ar-ge projesi sayısı ölçülmesi hedeflenmektedir.

**Hesaplama Yöntemi:** Ulusal ve uluslararası kuruluşlar tarafından desteklenen ar-ge projesi sayısı toplamını ifade etmektedir.

**Verinin Kaynağı:** Kütahya Sağlık Bilimleri Üniversitesi Uygulama ve Araştırma Merkezi (KUYAM)

**Sorumlu İdare:** Kütahya Sağlık Bilimleri Üniversitesi Uygulama ve Araştırma Merkezi (KUYAM)

Performans Göstergesi	Ölçü Birimi	2022	2024 Planlanan	2024 YS Gerç. Tahmini	2025 Hedef	2026 Tahmin	2027 Tahmin
10- Uluslararası endekslerde yer alan bilimsel yayın sayısı	Sayı	120	0	180	200	210	220

**Göstergeye İlişkin Açıklama:** öğretim elemanlarının uluslararası dergilerde yayımlanan yayın sayısı ölçülmektedir. Üniversite bünyesinden görev yapan öğretim elemanlarının yayın sayılarını kapsamaktadır

**Hesaplama Yöntemi:** Öğretim elemanları tarafından uluslararası endekslerde yayımlanan bilimsel yayın sayılarının toplamını ifade eder.

**Verinin Kaynağı:** Kütahya Sağlık Bilimleri Üniversitesi Uygulama ve Araştırma Merkezi (KUYAM)

**Sorumlu İdare:** Kütahya Sağlık Bilimleri Üniversitesi Uygulama ve Araştırma Merkezi (KUYAM)

### Alt Program Kapsamında Yürütülecek Faaliyet Maliyetleri

Faaliyetler	2024 Bütçe	2024 Harcama Haziran	2025 Bütçe	2026 Tahmin	2027 Tahmin
<b>Yükseköğretim Kurumlarının Bilimsel Araştırma Projeleri</b>	<b>1.473.000</b>	<b>1.158.000</b>	<b>2.104.000</b>	<b>2.388.000</b>	<b>2.590.000</b>
Bütçe İçi	1.473.000	1.158.000	2.104.000	2.388.000	2.590.000
Bütçe Dışı	0	0	0	0	0
<b>T O P L A M</b>	<b>1.473.000</b>	<b>1.158.000</b>	<b>2.104.000</b>	<b>2.388.000</b>	<b>2.590.000</b>
Bütçe İçi	1.473.000	1.158.000	2.104.000	2.388.000	2.590.000
Bütçe Dışı	0	0	0	0	0

### Faaliyetlere İlişkin Açıklamalar:

#### Yükseköğretim Kurumları Temel Araştırma Hizmetleri

Kütahya Sağlık Bilimleri Üniversitesi Merkezi Araştırma Laboratuvarı Uygulama ve Araştırma Merkezi Resmî Gazete'nin 9 Haziran 2019 tarih 30796 sayılı ilamıyla kurulmuştur. Merkezin Amaçları; Ülkemize katma değer sağlayacak yerli ve milli teknoloji geliştirmek ve uluslararası alanda rekabetçi ürün çalışmaları yapmak, Sağlık ve Mühendislik alanlarında AR-GE ve ÜR-GE faaliyetleri yapmak ve disiplinler arası entegrasyonu sağlamak, Multidisipliner bir araştırma ortamı oluşturmak, insan kaynakları ve varlık değerlerini etkin ve verimli kullanmak, Temel ve Klinik Tıp Bilimleri ile Mühendislik ve Doğa Bilimleri alanlarında bilimsel araştırma projelerini hazırlamak ve yürütmek, Laboratuvar ve teknolojik donanım kullanım eğitimleri vermek, Yüksek lisans, Doktora ve Doktora sonrası eğitim programlarına alt yapı sağlamak, Uluslararası düzeyde araştırmacı akademisyen, uzman ve öğrenciler için bilimsel araştırma ve çalışma ortamı sağlamak, Bölgemizde sektörel sanayinin kurulması, geliştirilmesi ve rekabet gücünün artırılması amacıyla inovatif araştırma ve geliştirme altyapısı kurmak ve bilimsel danışmanlık hizmeti sağlamak, Sağlık hizmetlerinin niteliği, verimliliği ve ulaşılabilirliğini arttırmak amacıyla ürünler geliştirmek, Ulusal ve Uluslararası düzeyde araştırma merkezleri, kurum ve kuruluşlar ile işbirliği yapmak, Genç nesillerde araştırma ve bilim kültürünün gelişmesine katkıda bulunmaktadır

#### Yükseköğretim Kurumlarının Bilimsel Araştırma Projeleri

Kütahya Sağlık Bilimleri Üniversitesi bilimsel araştırma faaliyetleri Bilimsel Araştırma Projeleri Birimi(BAP) vasıtasıyla yürütülmektedir.

**Alt Program Adı:** ARAŞTIRMA ALTYAPILARI**Gereç ve Açıklamalar**

Kütahya Sağlık Bilimleri Üniversitesi araştırma altyapısı oluşturma sürecini Rektörlük Özel Kalem ve Bilimsel Araştırma Projeleri Birimi vasıtasıyla yönetmektedir.

**Alt Program Hedefi:**

Ülkemizin bilgi birikiminin artırılmasına ve teknolojik gelişimine katkıda bulunmak üzere yükseköğretim kurumlarında araştırma altyapılarının kurulması ve kapasitelerinin güçlendirilmesi

**Performans Göstergeleri**

Performans Göstergesi	Ölçü Birimi	2022	2024 Planlanan	2024 YS Gerç. Tahmini	2025 Hedef	2026 Tahmin	2027 Tahmin
1- Araştırma altyapısı projesi tamamlanma oranı	Oran	0	0	0	0	0	0

**Göstergeye İlişkin Açıklama:** Araştırma altyapısı projesi tamamlanma oranına ilişkin herhangi bir hedef öngörülmemiştir.

**Hesaplama Yöntemi:** Araştırma altyapısı oluşturma sürecini Rektörlük Özel Kalem ve Bilimsel Araştırma Projeleri Birimi vasıtasıyla yönetmektedir

**Verinin Kaynağı:** Özel Kalem - Bilimsel Araştırma Projeleri Koordinatörlüğü (BAP)

**Sorumlu İdare:** Özel Kalem - Bilimsel Araştırma Projeleri Koordinatörlüğü (BAP)

**Alt Program Kapsamında Yürütülecek Faaliyet Maliyetleri**

Faaliyetler	2024 Bütçe	2024 Harcama Haziran	2025 Bütçe	2026 Tahmin	2027 Tahmin
Yükseköğretim Kurumları Araştırma Altyapısı Kurulması ve Geliştirilmesi	20.000.000	25.926	2.000	2.000	3.000
Bütçe İçi	20.000.000	25.926	2.000	2.000	3.000
Bütçe Dışı	0	0	0	0	0
<b>TOPLAM</b>	<b>20.000.000</b>	<b>25.926</b>	<b>2.000</b>	<b>2.000</b>	<b>3.000</b>
Bütçe İçi	20.000.000	25.926	2.000	2.000	3.000
Bütçe Dışı	0	0	0	0	0

**Faaliyetlere İlişkin Açıklamalar:****Yükseköğretim Kurumları Araştırma Altyapısı Kurulması ve Geliştirilmesi**

Kütahya Sağlık Bilimleri Üniversitesi 2024 yılında toplam 10 Araştırma ve Uygulama Merkezi ile faaliyetlerini sürdürmektedir. Merkezlerde üretilen bilimsel veriler bilimsel yayın ve projelere zemin oluşturmakla birlikte, AR-GE alanında sürekli gelişim sürdürülebilirliğini sağlamaktadır.

**KÜTAHYA SAĞLIK BİLİMLERİ ÜNİVERSİTESİ PERFORMANS BİLGİSİ****Bütçe Yılı:** 2025**Program Adı:** HAYAT BOYU ÖĞRENME**Alt Program Adı:** YÜKSEKÖĞRETİM KURUMLARI SÜREKLİ EĞİTİM FAALİYETLERİ**Gerekçe ve Açıklamalar**

Kütahya Sağlık Bilimleri Üniversitesi sürekli eğitim faaliyetini Rektörlük bünyesinde yer alan Sürekli Eğitim Uygulama ve Araştırma Merkezi vasıtasıyla yerine getirmektedir.

**Alt Program Hedefi:**

Toplumun tüm kesimlerine ihtiyaç duyduğu alanlarda eğitimler verilmesi, kamu kurum ve kuruluşları, özel sektör ve uluslararası kuruluşlarla işbirliğinin gelişmesine katkıda bulunulması

**Performans Göstergeleri**

Performans Göstergesi	Ölçü Birimi	2022	2024 Planlanan	2024 YS Gerç. Tahmini	2025 Hedef	2026 Tahmin	2027 Tahmin
1- Dezavantajlı gruplara yönelik sosyal entegrasyon ve kapsayıcılığa ilişkin yapılan faaliyet sayısı	Sayı	13	27	6	10	12	15

**Göstergeye İlişkin Açıklama:** Dezavantajlı gruplara yönelik sosyal entegrasyon ve kapsayıcılığa ilişkin yapılan faaliyetler ile dezavantajlı grupların topluma dahil edilmesi amaçlanmaktadır.

**Hesaplama Yöntemi :**Engelsiz Yaşam Uygulama ve Araştırma Merkezlerinden alınan veriler ile elde edilmektedir.

**Verinin Kaynağı:** Engelsiz Yaşam Uygulama ve Araştırma Merkezi

**Sorumlu İdare:** Engelsiz Yaşam Uygulama ve Araştırma Merkezi

Performans Göstergesi	Ölçü Birimi	2023	2024 Planlanan	2024 YS Gerç. Tahmini	2025 Hedef	2026 Tahmin	2027 Tahmin
2- Eğitim programlarına başvuran kişi sayısı	Sayı	432	250	230	300	310	320

**Göstergeye İlişkin Açıklama:** Sürekli Eğitim Araştırma ve Uygulama Merkezi (SEM) tarafından mesleki eğitime ilişkin verilen sertifika programlarına katılmak için yapılan başvuru sayıları dikkate alınmaktadır

**Hesaplama Yöntemi:** Sürekli Eğitim Araştırma ve Uygulama Merkezi tarafından düzenlenen eğitimlere yapılan başvuru sayısının toplamını ifade etmektedir.

**Verinin Kaynağı:** Sürekli Eğitim Araştırma ve Uygulama Merkezi

**Sorumlu İdare:** Sürekli Eğitim Araştırma ve Uygulama Merkezi

Performans Göstergesi	Ölçü Birimi	2022	2024 Planlanan	2024 YS Gerç. Tahmini	2025 Hedef	2026 Tahmin	2027 Tahmin
3- Mezunlara yönelik gerçekleştirilen faaliyet sayısı	Sayı	12	0	0	0	0	0

**Göstergeye İlişkin Açıklama:** Göstergeye ilişkin herhangi bir hedef öngörülmemiştir.

**Hesaplama Yöntemi:** Kariyer ve Mezun Merkezi Koordinatörlüğü tarafından Mezunlara yönelik gerçekleştirilen faaliyet sayısının toplamını ifade etmektedir.

**Verinin Kaynağı:** Kariyer ve Mezun Merkezi Koordinatörlüğü

**Sorumlu İdare:** Kariyer ve Mezun Merkezi Koordinatörlüğü

Performans Göstergesi	Ölçü Birimi	2023	2024 Planlanan	2024 YS Gerç. Tahmini	2025 Hedef	2026 Tahmin	2027 Tahmin
4- Sürekli Eğitim Merkezi (SEM) ve Dil Merkezi (DİLMER) tarafından mesleki eğitime yönelik verilen sertifika sayısı	Sayı	276	250	230	300	310	320

**Göstergeye İlişkin Açıklama:** Sürekli Eğitim Araştırma ve Uygulama Merkezi (SEM) tarafından mesleki eğitime ilişkin verilen sertifika sayısını ifade etmektedir.

**Hesaplama Yöntemi:** Sürekli Eğitim Merkezi (SEM) ve Dil Merkezi (DİLMER) tarafından mesleki eğitime yönelik verilen sertifika sayısının toplamını ifade etmektedir.

**Verinin Kaynağı:** Sürekli Eğitim Araştırma ve Uygulama Merkezi

**Sorumlu İdare:** Sürekli Eğitim Araştırma ve Uygulama Merkezi

Performans Göstergesi	Ölçü Birimi	2023	2024 Planlanan	2024 YS Gerç. Tahmini	2025 Hedef	2026 Tahmin	2027 Tahmin
5- Tamamlanan sosyal sorumluluk projeleri sayısı	Sayı	31	60	10	15	15	15

**Göstergeye İlişkin Açıklama:** Bu gösterge tamamlanan sosyal sorumluluk projelerinin sayısı elde edilerek sosyal sorumluluğa olan faaliyet sayılarının artırılması hedeflenmektedir.

**Hesaplama Yöntemi:** Tamamlanan sosyal sorumluluk projeleri sayısı toplamını ifade etmektedir.

**Verinin Kaynağı:** Sağlık Kültür Spor Daire Başkanlığı

**Sorumlu İdare:** Sağlık Kültür Spor Daire Başkanlığı

Performans Göstergesi	Ölçü Birimi	0	2024 Planlanan	2024 YS Gerç. Tahmini	2025 Hedef	2026 Tahmin	2027 Tahmin
6- Üniversitenin çevrecilik alanlarında aldığı ödül sayısı	Sayı	0	0	0	0	0	0

**Göstergeye İlişkin Açıklama:** Üniversitenin çevrecilik alanlarında aldığı ödül sayısına ilişkin herhangi bir hedef belirlenmemiştir.

**Hesaplama Yöntemi:** Üniversitenin çevrecilik alanlarında aldığı ödüllerin toplamını ifade etmektedir.

**Verinin Kaynağı:** Kalite Koordinatörlüğü

**Sorumlu İdare:** Kalite Koordinatörlüğü

Faaliyetler	2024 Bütçe	2024 Harcama Haziran	2025 Bütçe	2026 Tahmin	2027 Tahmin
<b>TOPLAM</b>	<b>0</b>	<b>0</b>	<b>0</b>	<b>0</b>	<b>0</b>
Bütçe İçi	0	0	0	0	0
Bütçe Dışı	0	0	0	0	0

#### Faaliyetlere İlişkin Açıklamalar:

##### Toplum Hizmetine Sunulan Eğitim Programları, Kurs ve Seminerler

Kütahya Sağlık Bilimleri Üniversitesi Sürekli Eğitim Uygulama ve Araştırma Merkezi Resmî Gazete'nin 10 Kasım 2019 tarih 30944 sayılı ilamıyla kurulmuştur. Merkezimizin hedefi, sağlık ve bilim üzerine temellendirilmiş eğitimlerle yenilikçi, öncü, evrensel yaklaşımların gelişmesine katkı sağlamaktır. Ulusal ve uluslararası alanda toplumun sağlığını geliştirmeyi ve yükseltmeyi hedefleyen, meslek alanında gerekli bilgi ve becerilerin yanı sıra eleştirel düşünme, problem çözme ve araştırma becerilerine sahip, yeniliklere açık, bilim-teknolojiyi kullanabilen, disiplinler arası işbirliği-ekip çalışması yapabilen, girişimci, etik ve insani değerlere saygılı sağlık profesyonelleri yetiştirmek, Sosyal, kültürel, bilimsel, ekonomik ve teknolojik alanlarda Kütahya başta olmak üzere, ülke genelinde yenilikçi eğitim programları hazırlayıp sunmak, Yaşam boyu eğitim kapsamında toplumun tüm kesimlerine yönelik eğitimlerle toplumsal gelişime katkıda bulunmak, verilen eğitimlerde yüksek niteliği ön planda tutmak, İhtiyaç duyulan her alanda, örgün ve uzaktan öğretim yöntemlerinin kullanıldığı her ortamda eğitim ve sertifika programları açmak, Kurslar, seminerler, konferanslar, proje pazarları, eğitim fuarları ve benzeri faaliyetler düzenlemek, Üniversite-sanayi, Üniversite-sivil toplum kuruluşları ile ilişkilerini geliştirici organizasyonlar yaparak üniversite-toplum arasındaki ilişkilerin pekiştirilmesini sağlamaktır.

##### Yükseköğretim Kurumları Sosyal Sorumluluk Projeleri

2547 Sayılı Yükseköğretim Kanunu'na istinaden hizmet sunmaktadır.

**KÜTAHYA SAĞLIK BİLİMLERİ ÜNİVERSİTESİ PERFORMANS BİLGİSİ**

**Bütçe Yılı:** 2025  
**Program Adı:** TEDAVİ EDİCİ SAĞLIK

**Alt Program Adı:** TEDAVİ HİZMETLERİ

**Gerekçe ve Açıklamalar**

Kütahya Sağlık Bilimleri Üniversitesi ve Kütahya Sağlık Bilimleri Üniversitesi Eğitim ve Araştırma Hastanesi arasında 19.06.2020 tarihinde imzalanan birlikte kullanım protokolü kapsamında Tıp Fakültesi bünyesinde sağlık alanında eğitim vetedavi edici sağlık hizmetlerini yerine getirmektedir.

**Alt Program Hedefi:**

Tedavi edici sağlık hizmetinin erişilebilir ve etkili olarak sunulmasının sağlanması

**Performans Göstergeleri**

Performans Göstergesi	Ölçü Birimi	0	2023 Planlanan	2023 YS Gerç. Tahmini	2024 Hedef	2025 Tahmin	2026 Tahmin
1- Ameliyat sayısı	Sayı	0	0	0	0	0	0

**Göstergeye İlişkin Açıklama:** Ameliyat sayısı ilişkin herhangi bir hedef belirlenmemiştir.

**Hesaplama Yöntemi:** -

**Verinin Kaynağı:** -

**Sorumlu İdare:** -

Performans Göstergesi	Ölçü Birimi	0	2024 Planlanan	2024 YS Gerç. Tahmini	2025 Hedef	2026 Tahmin	2027 Tahmin
2- Üniversite hastaneleri nitelikli yatak oranı	Oran	0	0	0	0	0	0

**Göstergeye İlişkin Açıklama :** Üniversite hastaneleri nitelikli yatak oranına ilişkin herhangi bir hedef belirlenmemiştir.

**Hesaplama Yöntemi:** -

**Verinin Kaynağı:** -

**Sorumlu İdare:** -



Performans Göstergesi	Ölçü Birimi	0	2024 Planlanan	2024 YS Gerç. Tahmini	2025 Hedef	2026 Tahmin	2027 Tahmin
3- Üniversite hastaneleri yatak doluluk oranı	Oran	0	0	0	0	0	0

**Göstergeye İlişkin Açıklama :** Üniversite hastaneleri nitelikli yatak doluluk oranı sayısı performans göstergesine ilişkin herhangi bir hedef belirlenmemiştir.

**Hesaplama Yöntemi:** -

**Verinin Kaynağı:** -

**Sorumlu İdare:** -

Performans Göstergesi	Ölçü Birimi	0	2024 Planlanan	2024 YS Gerç. Tahmini	2025 Hedef	2026 Tahmin	2027 Tahmin
4- Yatan hasta sayısı	Sayı	0	0	0	0	0	0

**Göstergeye İlişkin Açıklama :** Yatan hasta sayısı performans göstergesine ilişkin herhangi bir hedef belirlenmemiştir.

**Hesaplama Yöntemi:** -

**Verinin Kaynağı:** -

**Sorumlu İdare:** -

#### Alt Program Kapsamında Yürütülecek Faaliyet Maliyetleri

Faaliyetler	2024 Bütçe	2024 Harcama Haziran	2025 Bütçe	2026 Tahmin	2027 Tahmin
<b>Ağız ve Diş Sağlığı Hizmetleri</b>	<b>17.852.000</b>	<b>2.402.722</b>	<b>37.280.000</b>	<b>44.243.000</b>	<b>50.080.000</b>
Bütçe İçi	17.852.000	2.402.722	37.280.000	44.243.000	50.080.000
Bütçe Dışı	0	0	0	0	0
<b>Diş Hekimliği Hastanesi Tarafından Yapılacak Taban Ödeme</b>	<b>20.932.000</b>	<b>11.194.000</b>	<b>25.661.000</b>	<b>29.177.000</b>	<b>29.177.000</b>
Bütçe İçi	20.932.000	11.194.000	25.661.000	29.177.000	29.177.000
Bütçe Dışı	0	0	0	0	0
<b>Üniversite Genel Hastane Hizmetleri</b>	<b>85.582.000</b>	<b>28.713.328</b>	<b>83.554.000</b>	<b>93.153.000</b>	<b>93.153.000</b>
Bütçe İçi	85.582.000	28.713.328	83.554.000	93.153.000	93.153.000
Bütçe Dışı	0	0	0	0	0
<b>T O P L A M</b>	<b>124.366.000</b>	<b>42.310.049</b>	<b>146.495.000</b>	<b>166.573.000</b>	<b>172.410.000</b>
Bütçe İçi	124.366.000	42.310.049	146.495.000	166.573.000	172.410.000
Bütçe Dışı	0	0	0	0	0

## Faaliyetlere İlişkin Açıklamalar:

### Ağız ve Diş Sağlığı Hizmetleri

Üniversitemiz Diş Hekimliği Fakültesi, 15 Nisan 2011 tarihli ve 27906 sayılı Resmi Gazete'de yayınlanmış olan, 4 Nisan 2011 tarihli ve 2011/1595 sayılı Bakanlar Kurulu kararı ile Dumlupınar Üniversite'ne bağlı olarak kurulmuştur. Fakültemizin klinik uygulama alanı olan Ağız Diş Sağlığı Uygulama ve Araştırma Merkezi, Yükseköğretim Kurumu'nun 18 Haziran 2015 tarihli 75.850.160-101.04/34014 sayılı yazısı ile kurulmuş olup, karar 5 Ağustos 2015 tarih 29436 sayılı Resmi Gazete'de yayınlanmıştır. Diş Hekimliği Fakültesi Ağız Diş Sağlığı Uygulama ve Araştırma Merkezi Müdürlüğümüzün 8 Nisan 2016 tarihinde açılışı yapılarak poliklinik hizmetlerine başlanmıştır. Diş Hekimliği Fakültemiz ve Ağız Diş Sağlığı Uygulama ve Araştırma Merkezi Müdürlüğümüz 18 Mayıs 2018 tarih ve 30425 sayılı resmi Gazete'de yayınlanan 7141 sayılı kanun uyarınca yeni kurulan Kütahya Sağlık Bilimleri Üniversitesi'ne bağlanmış olup hizmetlerine artık Üniversitemiz bünyesinde devam etmektedir.

### Diş Hekimliği Hastanesi Tarafından Yapılacak Taban Ödeme

### Üniversite Genel Hastane Hizmetleri

..

**KÜTAHYA SAĞLIK BİLİMLERİ ÜNİVERSİTESİ PERFORMANS BİLGİSİ****Bütçe Yılı:** 2025**Program Adı:** YÜKSEKÖĞRETİM**Alt Program Adı:** ÖN LİSANS EĞİTİMİ, LİSANS EĞİTİMİ VE LİSANSÜSTÜ EĞİTİM**Gerekçe ve Açıklamalar**

Kütahya Sağlık Bilimleri Üniversitesi akademik eğitim birimleri ve Öğrenci İşleri Daire Başkanlığı ile koordineli olarak öğrencilerine hizmet sunmakta ve hizmete yönelik paydaşlarından geri bildirimler almaktadır.

**Alt Program Hedefi:**

Mesleki yeterlilik sahibi ve gelişime açık mezunlar yetiştirilmesi

**Performans Göstergeleri**

Performans Göstergesi	Ölçü Birimi	2022	2024 Planlanan	2024 YS Gerç. Tahmini	2025 Hedef	2026 Tahmin	2027 Tahmin
1- Doktora eğitimini tamamlayanların sayısı	Sayı	1	4	5	8	10	7

**Göstergeye İlişkin Açıklama :** İlgili yılda doktora programlarından mezun olan öğrenci sayısını ifade etmektedir

**Hesaplama Yöntemi:** İlgili yılda doktora programlarından mezun olan öğrenci sayısı toplamıdır.

**Verinin Kaynağı:** Öğrenci İşleri Daire Başkanlığı

**Sorumlu İdare:** Öğrenci İşleri Daire Başkanlığı

Performans Göstergesi	Ölçü Birimi	2020	2024 Planlanan	2024 YS Gerç. Tahmini	2025 Hedef	2026 Tahmin	2027 Tahmin
2- Eğitim bilimleri kontenjan doluluk oranı	Oran	100	0	0	0	0	0

**Göstergeye İlişkin Açıklama :** Eğitim bilimleri kontenjan doluluk oranı performans göstergesine ilişkin herhangi bir hedef öngörülmemiştir.

**Hesaplama Yöntemi:** Eğitim bilimleri öğrenci sayısı/Eğitim bilimleri kontenjanını ifade etmektedir.

**Verinin Kaynağı:** Öğrenci İşleri Daire Başkanlığı

**Sorumlu İdare:** Öğrenci İşleri Daire Başkanlığı

Performans Göstergesi	Ölçü Birimi	2023	2024 Planlanan	2024 YS Gerç. Tahmini	2025 Hedef	2026 Tahmin	2027 Tahmin
3- Eğitimin program süresinde bitirilme oranı	Oran	0,9	95	95	95	95	95

<b>Göstergeye İlişkin Açıklama :</b> Eğitimin program süresinde bitirilme oranı takibini hedeflemektedir.							
<b>Hesaplama Yöntemi:</b> Eğitimi süresinde bitiren öğrenci sayısı/toplam öğrenci sayısını ifade etmektedir.							
<b>Verinin Kaynağı:</b> Öğrenci İşleri Daire Başkanlığı							
<b>Sorumlu İdare:</b> Öğrenci İşleri Daire Başkanlığı							

Performans Göstergesi	Ölçü Birimi	2022	2024 Planlanan	2024 YS Gerç. Tahmini	2025 Hedef	2026 Tahmin	2027 Tahmin
4- Fen bilimleri kontenjan doluluk oranı	Oran	97	100	100	100	100	100

<b>Göstergeye İlişkin Açıklama :</b> Fen bilimleri kontenjan doluluk oranı hedeflemektedir.							
<b>Hesaplama Yöntemi:</b> Fen Bilimleri Kayıtlı Öğrenci Sayısı / Fen Bilimleri Kontenjanı 100 ifade etmektedir.							
<b>Verinin Kaynağı:</b> Öğrenci İşleri Daire Başkanlığı							
<b>Sorumlu İdare:</b> Öğrenci İşleri Daire Başkanlığı							

Performans Göstergesi	Ölçü Birimi	2023	2024 Planlanan	2024 YS Gerç. Tahmini	2025 Hedef	2026 Tahmin	2027 Tahmin
5- Kütüphanede bulunan basılı ve elektronik kaynak sayısı	Sayı	111.289	300.000	150.000	150.000	200.000	200.000

<b>Göstergeye İlişkin Açıklama :</b> Kütüphanede bulunan basılı ve elektronik yayın sayısının izlenmesi hedeflemektedir.							
<b>Hesaplama Yöntemi:</b> Üniversitemiz yerleşkelerindeki kütüphanelerde yer alan basılı ve elektronik kaynakların toplam sayısını ifade etmektedir.							
<b>Verinin Kaynağı:</b> Kütüphane ve Dokümantasyon Daire Başkanlığı							
<b>Sorumlu İdare:</b> Kütüphane ve Dokümantasyon Daire Başkanlığı							

Performans Göstergesi	Ölçü Birimi	2023	2024 Planlanan	2024 YS Gerç. Tahmini	2025 Hedef	2026 Tahmin	2027 Tahmin
6- Kütüphanede bulunan öğrenci başına düşen basılı ve elektronik kaynak sayısı	Sayı	19,1	60	26,36	26	34	34

**Göstergeye İlişkin Açıklama :** Öğrenci başına düşen kaynak sayısının izlenmesi ve kapasitenin artırılması amaçlanmaktadır. hedeflemektedir.

**Hesaplama Yöntemi:** Kütüphanede Bulunan Yayın Sayısı / Toplam Öğrenci sayısını ifade etmektedir.

**Verinin Kaynağı:** Kütüphane ve Dokümantasyon Daire Başkanlığı

**Sorumlu İdare:** Kütüphane ve Dokümantasyon Daire Başkanlığı

Performans Göstergesi	Ölçü Birimi	2023	2024 Planlanan	2024 YS Gerç. Tahmini	2025 Hedef	2026 Tahmin	2027 Tahmin
7- Kütüphaneden yararlanan kişi sayısı	Sayı	36.136	50.000	88.000	100.000	100.000	100.000

**Göstergeye İlişkin Açıklama :** Kütüphaneden yararlanan toplam kişi sayısı tespit edilmesi amaçlanmaktadır.

**Hesaplama Yöntemi:** Üniversitemiz kütüphanelerinden yararlanan öğrenci, akademisyen, idari personel ve diğer kişilerin toplam sayısını ifade etmektedir.

**Verinin Kaynağı:** Kütüphane ve Dokümantasyon Daire Başkanlığı

**Sorumlu İdare:** Kütüphane ve Dokümantasyon Daire Başkanlığı

Performans Göstergesi	Ölçü Birimi	2023	2024 Planlanan	2024 YS Gerç. Tahmini	2025 Hedef	2026 Tahmin	2027 Tahmin
8- Lisansüstü öğrencilerin toplam öğrenciler içindeki payı	Oran	1,9	3	1,77	2	2	2

**Göstergeye İlişkin Açıklama :** Lisansüstü programlardaki öğrenci sayısının izlenmesi ve toplam öğrenci sayısına oranının artırılması amaçlanmaktadır..

**Hesaplama Yöntemi:** Lisansüstü programlarda kayıtlı öğrenci sayısı/ Toplam öğrenci sayısını ifade etmektedir.

**Verinin Kaynağı:** Öğrenci İşleri Daire Başkanlığı

**Sorumlu İdare:** Öğrenci İşleri Daire Başkanlığı

Performans Göstergesi	Ölçü Birimi	2023	2024 Planlanan	2024 YS Gerç. Tahmini	2025 Hedef	2026 Tahmin	2027 Tahmin
9- Öğrenci başına düşen eğitim alanı	Metrekare	3,05	145	161,41	160	160	160

**Göstergeye İlişkin Açıklama :** Öğrenci başına düşen eğitim alanı büyüklüğünün izlenmesi ve artırılması amaçlanmaktadır.

**Hesaplama Yöntemi:** Eğitim alanları toplamı/Toplam öğrenci sayısını ifade etmektedir.

**Verinin Kaynağı:** Yapı İşleri ve Teknik Daire Başkanlığı

**Sorumlu İdare:** Yapı İşleri ve Teknik Daire Başkanlığı

Performans Göstergesi	Ölçü Birimi	2023	2024 Planlanan	2024 YS Gerç. Tahmini	2025 Hedef	2026 Tahmin	2027 Tahmin
10- Öğrenci başına düşen kapalı alan	Metrekare	10,06	10,5	12,86	15	16	18

**Göstergeye İlişkin Açıklama :** Öğrenci başına düşen kapalı alan büyüklüğünün izlenmesi ve artırılması amaçlanmaktadır.

**Hesaplama Yöntemi :** Toplam Kapalı Alan /Toplam öğrenci sayısını ifade etmektedir.

**Verinin Kaynağı:** Yapı İşleri ve Teknik Daire Başkanlığı

**Sorumlu İdare:** Yapı İşleri ve Teknik Daire Başkanlığı

Performans Göstergesi	Ölçü Birimi	2023	2024 Planlanan	2024 YS Gerç. Tahmini	2025 Hedef	2026 Tahmin	2027 Tahmin
11- Öğrenci değişim programlarından yararlanan öğrencilerin oranı	Oran	1	0	0	1	1	1

**Göstergeye İlişkin Açıklama :** Öğrenci değişim programlarından yararlanan öğrencilerin oranı performans göstergesine ilişkin herhangi bir hedef öngörülmemiştir.

**Hesaplama Yöntemi :** -

**Verinin Kaynağı:** -

**Sorumlu İdare:** -

Performans Göstergesi	Ölçü Birimi	2023	2024 Planlanan	2024 YS Gerç. Tahmini	2025 Hedef	2026 Tahmin	2027 Tahmin
12- Öğretim üyesi başına düşen öğrenci sayısı	Sayı	11,75	12	24,77	22	22	20

**Göstergeye İlişkin Açıklama :** Öğretim üyesi başına düşen öğrenci sayısının izlenmesi ve değerlendirme yapılmasına imkan sağlanması amaçlanmaktadır.

**Hesaplama Yöntemi :** Toplam öğrenci sayısı/Toplam öğretim üyesi sayısını ifade etmektedir

**Verinin Kaynağı:** Öğrenci İşleri Daire Başkanlığı

**Sorumlu İdare:** Öğrenci İşleri Daire Başkanlığı

Performans Göstergesi	Ölçü Birimi	2023	2024 Planlanan	2024 YS Gerç. Tahmini	2025 Hedef	2026 Tahmin	2027 Tahmin
13- Sağlık bilimleri kontenjan doluluk oranı	Oran	100	100	100	100	100	100

**Göstergeye İlişkin Açıklama :** Sağlık Bilimlerinin verilen kontenjanda doluluk oranının azalış veya artış yönünde takibi yapılarak eksiklerin giderilmesi amaçlanmaktadır.

**Hesaplama Yöntemi :** Sağlık Bilimleri Kayıtlı Öğrenci Sayısı/Sağlık Bilimleri Kontenjanını ifade etmektedir

**Verinin Kaynağı:** Öğrenci İşleri Daire Başkanlığı

**Sorumlu İdare:** Öğrenci İşleri Daire Başkanlığı

Performans Göstergesi	Ölçü Birimi	0	2024 Planlanan	2024 YS Gerç. Tahmini	2025 Hedef	2026 Tahmin	2027 Tahmin
14- Sosyal bilimler kontenjan doluluk oranı	Oran	0	100	0	0	0	0

**Göstergeye İlişkin Açıklama :** Sosyal bilimler kontenjan doluluk oranının takibi amaçlanmaktadır.

**Hesaplama Yöntemi :** Sosyal bilimler alanlarına kayıt yaptıran öğrenci sayısı/ Bu bölümlerdeki toplam kontenjan sayısını ifade etmektedir

**Verinin Kaynağı:** Öğrenci İşleri Daire Başkanlığı

**Sorumlu İdare:** Öğrenci İşleri Daire Başkanlığı

Performans Göstergesi	Ölçü Birimi	0	2024 Planlanan	2024 YS Gerç. Tahmini	2025 Hedef	2026 Tahmin	2027 Tahmin
15- Teknokent veya Teknoloji Transfer Ofisi (TTO) projelerine katılan öğrenci sayısı	Sayı	0	0	0	0	0	0

**Göstergeye İlişkin Açıklama :** Teknokent veya Teknoloji Transfer Ofisi (TTO) projelerine katılan öğrenci sayısı performans göstergesine ilişkin herhangi bir hedef öngörülmemiştir.

**Hesaplama Yöntemi :** Teknokent veya Teknoloji Transfer Ofisi (TTO) projelerine katılan toplam öğrenci sayısını ifade etmektedir

**Verinin Kaynağı:** Teknokent veya Teknoloji Transfer Ofisi (TTO)

**Sorumlu İdare:** Teknokent veya Teknoloji Transfer Ofisi (TTO)

Performans Göstergesi	Ölçü Birimi	0	2024 Planlanan	2024 YS Gerç. Tahmini	2025 Hedef	2026 Tahmin	2027 Tahmin
16- Uluslararası kuruluşlarla ortak uygulanan eğitim programı sayısı	Sayı	0	0	0	0	0	0

**Göstergeye İlişkin Açıklama :** Uluslararası kuruluşlarla ortak uygulanan eğitim programı sayısı performans göstergesine ilişkin herhangi bir hedef öngörülmemiştir.

**Hesaplama Yöntemi :** -

**Verinin Kaynağı:** -

**Sorumlu İdare:** -

Performans Göstergesi	Ölçü Birimi	0	2024 Planlanan	2024 YS Gerç. Tahmini	2025 Hedef	2026 Tahmin	2027 Tahmin
17- Yabancı dilde eğitim veren program sayısı	Sayı	0	0	0	0	0	0

**Göstergeye İlişkin Açıklama :** Uluslararası kuruluşlarla ortak uygulanan eğitim programı sayısı performans göstergesine ilişkin herhangi bir hedef öngörülmemiştir.

**Hesaplama Yöntemi :** -

**Verinin Kaynağı:** -

**Sorumlu İdare:** -

Performans Göstergesi	Ölçü Birimi	2022	2024 Planlanan	2024 YS Gerç. Tahmini	2025 Hedef	2026 Tahmin	2027 Tahmin
18- Yabancı uyruklu akademisyen sayısı	Sayı	1	1	0	0	0	0

**Göstergeye İlişkin Açıklama :** Yabancı uyruklu akademisyen sayısının takibi amaçlanmaktadır.

**Hesaplama Yöntemi :** Yabancı uyruklu akademisyen sayısı

**Verinin Kaynağı:** Personel Daire Başkanlığı

**Sorumlu İdare:** Personel Daire Başkanlığı



Performans Göstergesi	Ölçü Birimi	2023	2024 Planlanan	2024 YS Gerç. Tahmini	2025 Hedef	2026 Tahmin	2027 Tahmin
19- Yabancı uyruklu öğrenci sayısı	Sayı	48	60	40	50	50	50

**Göstergeye İlişkin Açıklama :** Yabancı uyruklu akademisyen sayısının takibi amaçlanmaktadır.

**Hesaplama Yöntemi :** Yabancı uyruklu öğrenci sayısı toplamı sayısını ifade etmektedir.

**Verinin Kaynağı:** Öğrenci İşleri Daire Başkanlığı

**Sorumlu İdare:** Öğrenci İşleri Daire Başkanlığı

Performans Göstergesi	Ölçü Birimi	0	2024 Planlanan	2024 YS Gerç. Tahmini	2025 Hedef	2026 Tahmin	2027 Tahmin
20- Yan dal ve çift ana dal programından mezun olanların toplam mezun sayısına oranı	Oran	0	0	0	0	0	0

**Göstergeye İlişkin Açıklama :** Üniversitemizde Yan dal ve çift ana dal programı bulunmamaktadır.

**Hesaplama Yöntemi :** -

**Verinin Kaynağı:** -

**Sorumlu İdare:** -

Faaliyetler	2024 Bütçe	2024 Harcama Haziran	2025 Bütçe	2026 Tahmin	2027 Tahmin
<b>Doktora ve Tıpta Uzmanlık Eğitimi</b>	19.514.000	2.874.850	8.719.000	10.946.000	10.946.000
Bütçe İçi	19.514.000	2.874.850	8.719.000	10.946.000	10.946.000
Bütçe Dışı	0	0	0	0	0
<b>Yükseköğretim Kurumları Bilgi ve Kültürel Kaynaklar ile Sportif Altyapının Geliştirilmesi Hizmetleri</b>	7.445.000	3.233.643	8.910.000	12.167.000	12.167.000
Bütçe İçi	7.445.000	3.233.643	8.910.000	12.167.000	12.167.000
Bütçe Dışı	0	0	0	0	0
<b>Yükseköğretim Kurumları Birinci Öğretim</b>	681.312.000	347.001.154	1.043.175.000	1.207.458.000	1.267.329.000
Bütçe İçi	681.312.000	347.001.154	1.043.175.000	1.207.458.000	1.267.329.000
Bütçe Dışı	0	0	0	0	0
<b>Yükseköğretim Kurumları İkinci Öğretim</b>	0	207.118	0	0	0
Bütçe İçi	0	207.118	0	0	0
Bütçe Dışı	0	0	0	0	0
<b>Yükseköğretim Kurumları Tezsiz Yüksek Lisans</b>	0	7.000	0	0	0
Bütçe İçi	0	7.000	0	0	0
Bütçe Dışı	0	0	0	0	0
<b>T O P L A M</b>	708.271.000	353.323.764	1.060.804.000	1.230.571.000	1.290.442.000
Bütçe İçi	708.271.000	353.323.764	1.060.804.000	1.230.571.000	1.290.442.000
Bütçe Dışı	0	0	0	0	0

## **Faaliyetlere İlişkin Açıklamalar:**

### **Doktora ve Tıpta Uzmanlık Eğitimi**

2547 Sayılı Yükseköğretim Kanunu'na istinaden hizmet sunulmaktadır.

### **Lisans Öğrencilerine Yönelik Burs Hizmetleri**

2547 Sayılı Yükseköğretim Kanunu'na istinaden hizmet sunulmaktadır.

### **Yükseköğretim Kurumları Bilgi ve Kültürel Kaynaklar ile Sportif Altyapının Geliştirilmesi Hizmetleri**

2547 Sayılı Yükseköğretim Kanunu'na istinaden hizmet sunulmaktadır.

### **Yükseköğretim Kurumları Birinci Öğretim**

Üniversitemiz bünyesinde 4 adet Fakülte, 1 adet Enstitü, 4 adet Meslek Yüksekokulu bulunup ilgili birimlerce birinci öğretim eğitim faaliyetleri yürütülmektedir.

### **Yükseköğretim Kurumları İkinci Öğretim**

Üniversitemiz Gediz Sağlık Hizmetleri Meslek Yüksekokulu bünyesinde ikinci öğretim dersleri yürütülmektedir.

### **Yükseköğretim Kurumları Tezsiz Yüksek Lisans**

Üniversitemiz Lisansüstü Eğitim Enstitüsü bünyesinde tezsiz yüksek lisans programlarında eğitim verilmektedir.

**Alt Program Adı:** ÖĞRETİM ELEMANLARINA SAĞLANAN BURS VE DESTEKLER**Gerekçe ve Açıklamalar**

Kütahya Sağlık Bilimleri Üniversitesi Personel Daire Başkanlığı ile ilgili mevzuat kapsamında insan kaynakları politikasını yönetmekte ve üst yönetime raporlamaktadır.

**Alt Program Hedefi:**

Alanında yetkin, araştırmacı, bilgi üreten ve aktaran akademisyenler yetiştirilmesi

**Performans Göstergeleri**

Performans Göstergesi	Ölçü Birimi	2023	2024 Planlanan	2024 YS Gerç. Tahmini	2025 Hedef	2026 Tahmin	2027 Tahmin
1- SCI, SCI-Expanded, SSCI ve AHCI kapsamındaki dergilerde öğretim elemanı başına düşen yayın sayısı	Sayı	124	0,8	0,46	0,8	0,85	0,9

**Göstergeye İlişkin Açıklama :** SCI, SCI-Expanded, SSCI ve AHCI kapsamındaki dergilerde öğretim elemanı başına düşen yayın sayısının izlenmesi ve değerlendirme yapılmasına imkân sağlanması amaçlanmaktadır.

**Hesaplama Yöntemi :** SCI, SCI-Expanded, SSCI ve AHCI endeksli dergilerde Üniversite adresli yayımlanan toplam yayın sayısı/ Öğretim elemanı sayısını ifade etmektedir.

**Verinin Kaynağı:** : Uygulama ve araştırma Merkezi (KUYAM)

**Sorumlu İdare:** : Uygulama ve araştırma Merkezi (KUYAM)

Performans Göstergesi	Ölçü Birimi	2020	2024 Planlanan	2024 YS Gerç. Tahmini	2025 Hedef	2026 Tahmin	2027 Tahmin
2- Yükseköğretim Kurulu tarafından belirlenecek öncelikli alanlarda sağlanan burslardan yararlanan doktora öğrenci sayısı	Sayı	3	0	0	0	0	0

**Göstergeye İlişkin Açıklama :** Yükseköğretim Kurulu tarafından belirlenecek öncelikli alanlarda sağlanan burslardan yararlanan doktora öğrenci sayısına ilişkin herhangi bir hedef belirlenmemiştir.

**Hesaplama Yöntemi :**

**Verinin Kaynağı:** :

**Sorumlu İdare:** :

Performans Göstergesi	Ölçü Birimi	2022	2024 Planlanan	2024 YS Gerç. Tahmini	2025 Hedef	2026 Tahmin	2027 Tahmin
3- Yükseköğretim Kurulu tarafından sağlanan araştırma desteklerinden yararlananların sayısı	Sayı	0	0	0	0	0	0

**Göstergeye İlişkin Açıklama :** Yükseköğretim Kurulu tarafından sağlanan araştırma desteklerinden yararlananların sayısına ilişkin herhangi bir hedef belirlenmemiştir.

**Hesaplama Yöntemi :**

**Verinin Kaynağı:** :

**Sorumlu İdare:** :

Performans Göstergesi	Ölçü Birimi	0	2024 Planlanan	2024 YS Gerç. Tahmini	2025 Hedef	2026 Tahmin	2027 Tahmin
4- Yükseköğretim Kurulu, Türkiye Bilimler Akademisi ve TÜBİTAK bilim, teşvik ve sanat ödülleri sayısı	Sayı	0	0	0	0	0	0

**Göstergeye İlişkin Açıklama :** Yükseköğretim Kurulu, Türkiye Bilimler Akademisi ve TÜBİTAK bilim, teşvik ve sanat ödülleri sayısına ilişkin herhangi bir hedef belirlenmemiştir.

**Hesaplama Yöntemi :**

**Verinin Kaynağı:** :

**Sorumlu İdare:** :

#### Alt Program Kapsamında Yürütülecek Faaliyet Maliyetleri

Faaliyetler	2024 Bütçe	2024 Harcama Haziran	2025 Bütçe	2026 Tahmin	2027 Tahmin
<b>TOPLAM</b>	<b>0</b>	<b>0</b>	<b>0</b>	<b>0</b>	<b>0</b>
Bütçe İçi	0	0	0	0	0
Bütçe Dışı	0	0	0	0	0

#### Faaliyetlere İlişkin Açıklamalar:

##### Öğretim Üyesi Yetiştirme Programı ve Yurtdışı Destek Hizmetleri

2547 Sayılı Yükseköğretim Kanunu'na istinaden hizmet sunulmaktadır.

**Alt Program Adı: YÜKSEKÖĞRETİMDE ÖĞRENCİ YAŞAMI****Gerekçe ve Açıklamalar**

2018 Yılında kurulan Kütahya Sağlık Bilimleri Üniversitesi Kütahya merkezde Tıp Fakültesi ve Diş Hekimliği Fakülteleri Kütahya Dumlupınar Üniversitesi Evliya Çelebi Yerleşkesi'nde, Sağlık Bilimleri Fakültesi, Mühendislik ve Doğa Bilimleri Fakültesi, Kütahya Meslek Yüksekokulu birimleri Germiyan Kampüsünde eğitim ve öğretim faaliyetini sürdürmektedir. Kampus hayatının tüm olanakları öğrencilerimizin de hizmetine sunulmaktadır.

**Alt Program Hedefi:**

Yükseköğretim öğrencilerine sunulan beslenme ve barınma hizmetlerinin kalitesinin artırılması; öğrencilerin kişisel ve sosyal gelişimi desteklenerek yaşam kalitesinin yükseltilmesi

**Performans Göstergeleri**

Performans Göstergesi	Ölçü Birimi	0	2024 Planlanan	2024 YS Gerç. Tahmini	2025 Hedef	2026 Tahmin	2027 Tahmin
1- Barınma hizmetlerinden yararlanan öğrenci sayısı	Sayı	0	0	0	0	0	0

**Göstergeye İlişkin Açıklama** : Barınma hizmetlerinden yararlanan öğrenci sayısına ilişkin herhangi bir hedef belirlenmemiştir.

**Hesaplama Yöntemi** :

**Verinin Kaynağı:** :

**Sorumlu İdare:** :

Performans Göstergesi	Ölçü Birimi	2022	2024 Planlanan	2024 YS Gerç. Tahmini	2025 Hedef	2026 Tahmin	2027 Tahmin
2- Beslenme hizmetlerinden yararlanan öğrenci sayısı	Sayı	5.400	0	45.000	50.000	52.000	55.000

**Göstergeye İlişkin Açıklama** : Sağlık Kültür ve Spor Daire Başkanlığı tarafından yemek hizmetlerinden yararlanan öğrenci sayısını ifade etmektedir.

**Hesaplama Yöntemi** : Yemek hizmetlerinden yararlanan öğrenci sayısı toplamını ifade etmektedir.

**Verinin Kaynağı:** : Sağlık Kültür ve Spor Daire Başkanlığı

**Sorumlu İdare:** : Sağlık Kültür ve Spor Daire Başkanlığı

Performans Göstergesi	Ölçü Birimi	2023	2024 Planlanan	2024 YS Gerç. Tahmini	2025 Hedef	2026 Tahmin	2027 Tahmin
3- Öğrenci başına düşen sosyal donatı alanı	Metrekare	0,89	0,7	0	0	0	0

**Göstergeye İlişkin Açıklama :** Öğrenci başına düşen sosyal donatı alanına ilişkin herhangi bir hedef belirlenmemiştir.

**Hesaplama Yöntemi :**

**Verinin Kaynağı:** :

**Sorumlu İdare:** :

Performans Göstergesi	Ölçü Birimi	2023	2024 Planlanan	2024 YS Gerç. Tahmini	2025 Hedef	2026 Tahmin	2027 Tahmin
4- Öğrenci kulüp ve topluluk sayısı	Sayı	41	45	45	46	48	50

**Göstergeye İlişkin Açıklama :** Öğrenci kulüp sayısı hedeflenerek sosyal gelişimin artırılması , öğrencilerin meslekî ve akademik kazanımlarına da destek olacak şekilde kişisel, bilişsel ve sosyal gelişimleri başta olmak üzere birçok becerilerin ve yeterliliklerin kazanılmasının sağlanması hedeflenmektedir.

**Hesaplama Yöntemi :** Yönetmeliğe uygun şekilde kurulan öğrenci topluluklarının toplam sayısını ifade etmektedir.

**Verinin Kaynağı:** : Sağlık, Kültür ve Spor Daire Başkanlığı

**Sorumlu İdare:** : Sağlık, Kültür ve Spor Daire Başkanlığı

Performans Göstergesi	Ölçü Birimi	2022	2024 Planlanan	2024 YS Gerç. Tahmini	2025 Hedef	2026 Tahmin	2027 Tahmin
5- Sosyal, kültürel ve sportif faaliyet sayısı	Sayı	22	0	90	100	100	100

**Göstergeye İlişkin Açıklama :** Sağlık, Kültür ve Spor Daire Başkanlığı tarafından düzenlenen sosyal, kültürel ve sportif faaliyetleri ifade etmektedir.

**Hesaplama Yöntemi :** Sosyal, kültürel ve sportif faaliyetlerin toplam sayısını ifade etmektedir.

**Verinin Kaynağı:** : Sağlık, Kültür ve Spor Daire Başkanlığı

**Sorumlu İdare:** : Sağlık, Kültür ve Spor Daire Başkanlığı

Performans Göstergesi	Ölçü Birimi	2023	2024 Planlanan	2024 YS Gerç. Tahmini	2025 Hedef	2026 Tahmin	2027 Tahmin
6- Yükseköğretimde öğrenci başına barınma harcaması	TL	0	0	0	0	0	0

**Göstergeye İlişkin Açıklama :** Yükseköğretimde öğrenci başına barınma harcaması ilişkin herhangi bir hedef belirlenmemiştir.

**Hesaplama Yöntemi :**

**Verinin Kaynağı:** :

**Sorumlu İdare:** :

Performans Göstergesi	Ölçü Birimi	2023	2024 Planlanan	2024 YS Gerç. Tahmini	2025 Hedef	2026 Tahmin	2027 Tahmin
7- Yükseköğretimde öğrenci başına beslenme harcaması	TL	743,76	250	480	600	650	700

<b>Göstergeye İlişkin Açıklama :</b> Yükseköğretimde öğrenci başına beslenme harcamasının artırılması hedeflenmektedir.							
<b>Hesaplama Yöntemi :</b> Toplam Beslenme Gideri/Beslenmeden Yararlanan Öğrenci Sayısını ifade etmektedir.							
<b>Verinin Kaynağı:</b> : Sağlık, Kültür ve Spor Daire Başkanlığı							
<b>Sorumlu İdare:</b> : Sağlık, Kültür ve Spor Daire Başkanlığı							

Performans Göstergesi	Ölçü Birimi	0	2024 Planlanan	2024 YS Gerç. Tahmini	2025 Hedef	2026 Tahmin	2027 Tahmin
8- Yükseköğretimde öğrenci yaşamından memnuniyet oranı	Oran	0	0	51	55	60	60

<b>Göstergeye İlişkin Açıklama :</b> Yükseköğretimde öğrenci yaşamından memnuniyet oranının artırılması hedeflenmektedir.							
<b>Hesaplama Yöntemi :</b> Her yılsonunda Kalite Koordinatörlüğü Birimi tarafından yapılan memnuniyet anketleri Anket programı çalışmasıyla analizi yapılarak hesaplanır							
<b>Verinin Kaynağı:</b> : Kalite koordinatörlüğü							
<b>Sorumlu İdare:</b> : Kalite koordinatörlüğü							

Performans Göstergesi	Ölçü Birimi	2021	2024 Planlanan	2024 YS Gerç. Tahmini	2025 Hedef	2026 Tahmin	2027 Tahmin
9- Yükseköğretimde öğrencilere sunulan sağlık hizmetinden yararlanan öğrenci sayısının toplam öğrenci sayısına oranı	Oran	0	0	0	0	0	0

<b>Göstergeye İlişkin Açıklama :</b> Yükseköğretimde öğrencilere sunulan sağlık hizmetinden yararlanan öğrenci sayısının toplam öğrenci sayısına oranına ilişkin herhangi bir hedef belirlenmemiştir.							
<b>Hesaplama Yöntemi :</b>							
<b>Verinin Kaynağı:</b> :							
<b>Sorumlu İdare:</b> :							

Faaliyetler	2024 Bütçe	2024 Harcama Haziran	2025 Bütçe	2026 Tahmin	2027 Tahmin
<b>Yükseköğretimde Beslenme Hizmetleri</b>	<b>7.092.000</b>	<b>4.269.899</b>	<b>10.139.000</b>	<b>11.499.000</b>	<b>12.481.000</b>
Bütçe İçi	7.092.000	4.269.899	10.139.000	11.499.000	12.481.000
Bütçe Dışı	0	0	0	0	0
<b>Yükseköğretimde Kültür ve Spor Hizmetleri</b>	<b>116.000</b>	<b>104.525</b>	<b>165.000</b>	<b>189.000</b>	<b>204.000</b>
Bütçe İçi	116.000	104.525	165.000	189.000	204.000
Bütçe Dışı	0	0	0	0	0
<b>Yükseköğretimde Öğrenci Yaşamına İlişkin Diğer Hizmetler</b>	<b>86.000</b>	<b>0</b>	<b>281.000</b>	<b>310.000</b>	<b>334.000</b>
Bütçe İçi	86.000	0	281.000	310.000	334.000
Bütçe Dışı	0	0	0	0	0
<b>T O P L A M</b>	<b>7.294.000</b>	<b>4.374.424</b>	<b>10.585.000</b>	<b>11.998.000</b>	<b>13.019.000</b>
Bütçe İçi	7.294.000	4.374.424	10.585.000	11.998.000	13.019.000
Bütçe Dışı	0	0	0	0	0

### Faaliyetlere İlişkin Açıklamalar:

#### Yükseköğretimde Beslenme Hizmetleri

Üniversitemizde 4 adet personel yemekhanesi ve 3 adet öğrenci yemekhanesi ile beslenme hizmetleri sağlanmaktadır.

#### Yükseköğretimde Kültür ve Spor Hizmetleri

Üniversitemizde 1 adet halı saha/fitness merkezi ve /1 adet voleybol/basketbol sahası yer almaktadır. Üniversitemizin yeni kurulması nedeniyle başka spor tesisimiz bulunmamaktadır.

#### Yükseköğretimde Öğrenci Yaşamına İlişkin Diğer Hizmetler

2547 Sayılı Yükseköğretim Kanunu'na istinaden hizmet sunulmaktadır.



## E- Faaliyet Maliyetleri Tablosu

FAALİYET MALİYETLERİ TABLOSU					
İdare Adı	KÜTAHYA SAĞLIK BİLİMLERİ ÜNİVERSİTESİ				
Program Adı	ARAŞTIRMA, GELİŞTİRME VE YENİLİK				
Alt Program Adı	ARAŞTIRMA ALTYAPILARI				
Alt Program Hedefi	Ülkemizin bilgi birikiminin artırılmasına ve teknolojik gelişimine katkıda bulunmak üzere yükseköğretim kurumlarında araştırma altyapılarının kurulması ve kapasitelerinin güçlendirilmesi				
Faaliyet Adı	Yükseköğretim Kurumları Araştırma Altyapısı Kurulması ve Geliştirilmesi				
Açıklama	Kütahya Sağlık Bilimleri Üniversitesi 2024 yılında toplam 10 Araştırma ve Uygulama Merkezi ile faaliyetlerini sürdürmektedir. Merkezlerde üretilen bilimsel veriler bilimsel yayın ve projelere zemin oluşturmakla birlikte, AR-GE alanında sürekli gelişim sürdürülebilirliğini sağlamaktadır.				
EKONOMİK KOD	2024 Bütçe	2024 Harcama (Haziran)	2025 Bütçe	2026 Tahmin	2027 Tahmin
Personel Giderleri					
Sosyal Güvenlik Kurumuna Devlet Primi Giderleri					
Mal ve Hizmet Alım Giderleri					
Faiz Giderleri					
Cari Transferler					
Sermaye Giderleri	20.000.000	25.926	2.000	2.000	3.000
Sermaye Transferleri					
Borç Verme					
<b>BÜTÇE İÇİ TOPLAM KAYNAK</b>	<b>20.000.000</b>	<b>25.926</b>	<b>2.000</b>	<b>2.000</b>	<b>3.000</b>
Döner Sermaye					
Özel Hesap					
Diğer Bütçe Dışı Kaynak					
<b>BÜTÇE DIŞI TOPLAM KAYNAK</b>					
<b>FAALİYET MALİYETİ TOPLAMI</b>	<b>20.000.000</b>	<b>25.926</b>	<b>2.000</b>	<b>2.000</b>	<b>3.000</b>

FAALİYET MALİYETLERİ TABLOSU					
İdare Adı	KÜTAHYA SAĞLIK BİLİMLERİ ÜNİVERSİTESİ				
Program Adı	ARAŞTIRMA, GELİŞTİRME VE YENİLİK				
Alt Program Adı	YÜKSEKÖĞRETİMDE BİLİMSEL ARAŞTIRMA VE GELİŞTİRME				
Alt Program Hedefi	Yükseköğretim kurumlarında inovasyon amaçlı bilimsel çalışmaların artırılması				
Faaliyet Adı	Yükseköğretim Kurumlarının Bilimsel Araştırma Projeleri				
Açıklama	Kütahya Sağlık Bilimleri Üniversitesi bilimsel araştırma faaliyetleri Bilimsel Araştırma Projeleri Birimi(BAP) vasıtasıyla yürütülmektedir.				
EKONOMİK KOD	2024 Bütçe	2024 Harcama (Haziran)	2025 Bütçe	2026 Tahmin	2027 Tahmin
Personel Giderleri					
Sosyal Güvenlik Kurumuna Devlet Primi Giderleri					
Mal ve Hizmet Alım Giderleri	1.473.000	1.158.000	2.104.000	2.388.000	2.590.000
Faiz Giderleri					
Cari Transferler					
Sermaye Giderleri					
Sermaye Transferleri					
Borç Verme					
<b>BÜTÇE İÇİ TOPLAM KAYNAK</b>	<b>1.473.000</b>	<b>1.158.000</b>	<b>2.104.000</b>	<b>2.388.000</b>	<b>2.590.000</b>
Döner Sermaye					
Özel Hesap					
Diğer Bütçe Dışı Kaynak					
<b>BÜTÇE DIŞI TOPLAM KAYNAK</b>					
<b>FAALİYET MALİYETİ TOPLAMI</b>	<b>1.473.000</b>	<b>1.158.000</b>	<b>2.104.000</b>	<b>2.388.000</b>	<b>2.590.000</b>

FAALİYET MALİYETLERİ TABLOSU					
İdare Adı	KÜTAHYA SAĞLIK BİLİMLERİ ÜNİVERSİTESİ				
Program Adı	TEDAVİ EDİCİ SAĞLIK				
Alt Program Adı	TEDAVİ HİZMETLERİ				
Alt Program Hedefi	Tedavi edici sağlık hizmetinin erişilebilir ve etkili olarak sunulmasının sağlanması				
Faaliyet Adı	Ağız ve Diş Sağlığı Hizmetleri				
Açıklama	<p>Üniversitemiz Diş Hekimliği Fakültesi, 15 Nisan 2011 tarihli ve 27906 sayılı Resmi Gazete'de yayınlanmış olan, 4 Nisan 2011 tarihli ve 2011/1595 sayılı Bakanlar Kurulu kararı ile Dumlupınar Üniversite'ne bağlı olarak kurulmuştur. Fakültemizin klinik uygulama alanı olan Ağız Diş Sağlığı Uygulama ve Araştırma Merkezi, Yükseköğretim Kurumu'nun 18 Haziran 2015 tarihli 75.850.160-101.04/34014 sayılı yazısı ile kurulmuş olup, karar 5 Ağustos 2015 tarih 29436 sayılı Resmi Gazete'de yayınlanmıştır. Diş Hekimliği Fakültesi Ağız Diş Sağlığı Uygulama ve Araştırma Merkezi Müdürlüğümüzün 8 Nisan 2016 tarihinde açılışı yapılarak poliklinik hizmetlerine başlanmıştır. Diş Hekimliği Fakültemiz ve Gülsüm Güral Ağız Diş Sağlığı Uygulama ve Araştırma Merkezi Müdürlüğümüz 18 Mayıs 2018 tarih ve 30425 sayılı Resmi Gazete'de yayınlanan 7141 sayılı kanun uyarınca yeni kurulan Kütahya Sağlık Bilimleri Üniversitesi'ne bağlanmış olup hizmetlerine artık Üniversitemiz bünyesinde devam etmektedir.</p>				
EKONOMİK KOD	2024 Bütçe	2024 Harcama (Haziran)	2025 Bütçe	2026 Tahmin	2027 Tahmin
Personel Giderleri					
Sosyal Güvenlik Kurumuna Devlet Primi Giderleri					
Mal ve Hizmet Alım Giderleri					
Faiz Giderleri					
Cari Transferler	1.852.000		2.401.000	2.723.000	2.956.000
Sermaye Giderleri	16.000.000	2.402.722	35.000.000	41.657.000	47.494.000
Sermaye Transferleri					
Borç Verme					
<b>BÜTÇE İÇİ TOPLAM KAYNAK</b>	<b>17.852.000</b>	<b>2.402.722</b>	<b>37.401.000</b>	<b>44.380.000</b>	<b>50.450.000</b>
Döner Sermaye					
Özel Hesap					
Diğer Bütçe Dışı Kaynak					
<b>BÜTÇE DIŞI TOPLAM KAYNAK</b>					
<b>FAALİYET MALİYETİ TOPLAMI</b>	<b>17.852.000</b>	<b>2.402.722</b>	<b>37.401.000</b>	<b>44.380.000</b>	<b>50.450.000</b>

FAALİYET MALİYETLERİ TABLOSU					
İdare Adı	KÜTAHYA SAĞLIK BİLİMLERİ ÜNİVERSİTESİ				
Program Adı	TEDAVİ EDİCİ SAĞLIK				
Alt Program Adı	TEDAVİ HİZMETLERİ				
Alt Program Hedefi	Tedavi edici sağlık hizmetinin erişilebilir ve etkili olarak sunulmasının sağlanması				
Faaliyet Adı	Dış Hekimliği Hastanesi Tarafından Yapılacak Taban Ödeme				
Açıklama					
EKONOMİK KOD	2024 Bütçe	2024 Harcama (Haziran)	2025 Bütçe	2026 Tahmin	2027 Tahmin
Personel Giderleri					
Sosyal Güvenlik Kurumuna Devlet Primi Giderleri					
Mal ve Hizmet Alım Giderleri					
Faiz Giderleri					
Cari Transferler	20.932.000	11.194.000	35.459.000	40.366.000	43.573.000
Sermaye Giderleri					
Sermaye Transferleri					
Borç Verme					
<b>BÜTÇE İÇİ TOPLAM KAYNAK</b>	<b>20.932.000</b>	<b>11.194.000</b>	<b>35.459.000</b>	<b>40.366.000</b>	<b>43.573.000</b>
Döner Sermaye					
Özel Hesap					
Diğer Bütçe Dışı Kaynak					
<b>BÜTÇE DIŞI TOPLAM KAYNAK</b>					
<b>FAALİYET MALİYETİ TOPLAMI</b>	<b>20.932.000</b>	<b>11.194.000</b>	<b>35.459.000</b>	<b>40.366.000</b>	<b>43.573.000</b>

FAALİYET MALİYETLERİ TABLOSU					
İdare Adı	KÜTAHYA SAĞLIK BİLİMLERİ ÜNİVERSİTESİ				
Program Adı	TEDAVİ EDİCİ SAĞLIK				
Alt Program Adı	TEDAVİ HİZMETLERİ				
Alt Program Hedefi	Tedavi edici sağlık hizmetinin erişilebilir ve etkili olarak sunulmasının sağlanması				
Faaliyet Adı	Üniversite Genel Hastane Hizmetleri				
Açıklama					
EKONOMİK KOD	2024 Bütçe	2024 Harcama (Haziran)	2025 Bütçe	2026 Tahmin	2027 Tahmin
Personel Giderleri	77.157.000	25.708.672	67.858.000	78.845.000	88.902.000
Sosyal Güvenlik Kurumuna Devlet Primi Giderleri	8.333.000	3.004.656	7.615.000	8.847.000	9.977.000
Mal ve Hizmet Alım Giderleri	92.000		131.000	149.000	163.000
Faiz Giderleri					
Cari Transferler					
Sermaye Giderleri					
Sermaye Transferleri					
Borç Verme					
<b>BÜTÇE İÇİ TOPLAM KAYNAK</b>	<b>85.582.000</b>	<b>28.713.328</b>	<b>75.604.000</b>	<b>87.841.000</b>	<b>99.042.000</b>
Döner Sermaye					
Özel Hesap					
Diğer Bütçe Dışı Kaynak					
<b>BÜTÇE DIŞI TOPLAM KAYNAK</b>					
<b>FAALİYET MALİYETİ TOPLAMI</b>	<b>85.582.000</b>	<b>28.713.328</b>	<b>75.604.000</b>	<b>87.841.000</b>	<b>99.042.000</b>

FAALİYET MALİYETLERİ TABLOSU					
İdare Adı	KÜTAHYA SAĞLIK BİLİMLERİ ÜNİVERSİTESİ				
Program Adı	YÜKSEKÖĞRETİM				
Alt Program Adı	ÖN LİSANS EĞİTİMİ, LİSANS EĞİTİMİ VE LİSANSÜSTÜ EĞİTİM				
Alt Program Hedefi	Mesleki yeterlilik sahibi ve gelişime açık mezunlar yetiştirilmesi				
Faaliyet Adı	Doktora ve Tıpta Uzmanlık Eğitimi				
Açıklama	2547 Sayılı Yükseköğretim Kanunu'na istinaden hizmet sunulmaktadır.				
EKONOMİK KOD	2024 Bütçe	2024 Harcama (Haziran)	2025 Bütçe	2026 Tahmin	2027 Tahmin
Personel Giderleri	18.547.000	2.671.522	7.279.000	8.456.000	9.536.000
Sosyal Güvenlik Kurumuna Devlet Primi Giderleri	802.000	203.328	510.000	592.000	667.000
Mal ve Hizmet Alım Giderleri	165.000		235.000	267.000	290.000
Faiz Giderleri					
Cari Transferler					
Sermaye Giderleri					
Sermaye Transferleri					
Borç Verme					
<b>BÜTÇE İÇİ TOPLAM KAYNAK</b>	<b>19.514.000</b>	<b>2.874.850</b>	<b>8.024.000</b>	<b>9.315.000</b>	<b>10.493.000</b>
Döner Sermaye					
Özel Hesap					
Diğer Bütçe Dışı Kaynak					
<b>BÜTÇE DIŞI TOPLAM KAYNAK</b>					
<b>FAALİYET MALİYETİ TOPLAMI</b>	<b>19.514.000</b>	<b>2.874.850</b>	<b>8.024.000</b>	<b>9.315.000</b>	<b>10.493.000</b>

## FAALİYET MALİYETLERİ TABLOSU

İdare Adı	KÜTAHYA SAĞLIK BİLİMLERİ ÜNİVERSİTESİ				
Program Adı	YÜKSEKÖĞRETİM				
Alt Program Adı	ÖN LİSANS EĞİTİMİ, LİSANS EĞİTİMİ VE LİSANSÜSTÜ EĞİTİM				
Alt Program Hedefi	<i>Mesleki yeterlilik sahibi ve gelişime açık mezunlar yetiştirilmesi</i>				
Faaliyet Adı	<i>Yükseköğretim Kurumları Bilgi ve Kültürel Kaynaklar ile Sportif Altyapının Geliştirilmesi Hizmetleri</i>				
Açıklama	<i>2547 Sayılı Yükseköğretim Kanunu'na istinaden hizmet sunulmaktadır.</i>				
EKONOMİK KOD	2024 Bütçe	2024 Harcama (Haziran)	2025 Bütçe	2026 Tahmin	2027 Tahmin
Personel Giderleri	3.887.000	671.150	1.968.000	2.286.000	2.577.000
Sosyal Güvenlik Kurumuna Devlet Primi Giderleri	529.000	72.591	205.000	238.000	268.000
Mal ve Hizmet Alım Giderleri	29.000		41.000	47.000	51.000
Faiz Giderleri					
Cari Transferler					
Sermaye Giderleri	3.000.000	2.489.901	6.000.000	9.000.000	9.000.000
Sermaye Transferleri					
Borç Verme					
<b>BÜTÇE İÇİ TOPLAM KAYNAK</b>	<b>7.445.000</b>	<b>3.233.643</b>	<b>8.214.000</b>	<b>11.571.000</b>	<b>11.896.000</b>
Döner Sermaye					
Özel Hesap					
Diğer Bütçe Dışı Kaynak					
<b>BÜTÇE DIŞI TOPLAM KAYNAK</b>					
<b>FAALİYET MALİYETİ TOPLAMI</b>	<b>7.445.000</b>	<b>3.233.643</b>	<b>8.214.000</b>	<b>11.571.000</b>	<b>11.896.000</b>

FAALİYET MALİYETLERİ TABLOSU					
İdare Adı	KÜTAHYA SAĞLIK BİLİMLERİ ÜNİVERSİTESİ				
Program Adı	YÜKSEKÖĞRETİM				
Alt Program Adı	ÖN LİSANS EĞİTİMİ, LİSANS EĞİTİMİ VE LİSANSÜSTÜ EĞİTİM				
Alt Program Hedefi	<i>Mesleki yeterlilik sahibi ve gelişime açık mezunlar yetiştirilmesi</i>				
Faaliyet Adı	<i>Yükseköğretim Kurumları Birinci Öğretim</i>				
Açıklama	<i>Üniversitemiz bünyesinde 4 adet Fakülte, 1 adet Enstitü, 4 adet Meslek Yüksekokulu bulunup ilgili birimlerce birinci öğretim eğitim faaliyetleri yürütülmektedir.</i>				
EKONOMİK KOD	2024 Bütçe	2024 Harcama (Haziran)	2025 Bütçe	2026 Tahmin	2027 Tahmin
Personel Giderleri	490.559.000	248.215.952	684.423.000	795.232.000	893.865.000
Sosyal Güvenlik Kurumuna Devlet Primi Giderleri	46.689.000	25.919.716	67.512.000	78.445.000	88.343.000
Mal ve Hizmet Alım Giderleri	28.062.000	8.592.963	40.169.000	45.536.000	49.433.000
Faiz Giderleri					
Cari Transferler					
Sermaye Giderleri	116.002.000	64.272.523	353.000.000	418.286.000	478.157.000
Sermaye Transferleri					
Borç Verme					
<b>BÜTÇE İÇİ TOPLAM KAYNAK</b>	<b>681.312.000</b>	<b>347.001.154</b>	<b>1.145.104.000</b>	<b>1.337.499.000</b>	<b>1.509.798.000</b>
Döner Sermaye					
Özel Hesap					
Diğer Bütçe Dışı Kaynak					
<b>BÜTÇE DIŞI TOPLAM KAYNAK</b>					
<b>FAALİYET MALİYETİ TOPLAMI</b>	<b>681.312.000</b>	<b>347.001.154</b>	<b>1.145.104.000</b>	<b>1.337.499.000</b>	<b>1.509.798.000</b>



FAALİYET MALİYETLERİ TABLOSU					
İdare Adı	KÜTAHYA SAĞLIK BİLİMLERİ ÜNİVERSİTESİ				
Program Adı	YÜKSEKÖĞRETİM				
Alt Program Adı	YÜKSEKÖĞRETİMDE ÖĞRENCİ YAŞAMI				
Alt Program Hedefi	Yükseköğretim öğrencilerine sunulan beslenme ve barınma hizmetlerinin kalitesinin artırılması; öğrencilerin kişisel ve sosyal gelişimi desteklenerek yaşam kalitesinin yükseltilmesi				
Faaliyet Adı	Yükseköğretimde Beslenme Hizmetleri				
Açıklama	Üniversitemizde 4 adet personel yemekhanesi ve 3 adet öğrenci yemekhanesi ile beslenme hizmetleri sağlanmaktadır.				
EKONOMİK KOD	2024 Bütçe	2024 Harcama (Haziran)	2025 Bütçe	2026 Tahmin	2027 Tahmin
Personel Giderleri					
Sosyal Güvenlik Kurumuna Devlet Primi Giderleri					
Mal ve Hizmet Alım Giderleri	7.092.000	4.269.899	10.139.000	11.499.000	12.481.000
Faiz Giderleri					
Cari Transferler					
Sermaye Giderleri					
Sermaye Transferleri					
Borç Verme					
<b>BÜTÇE İÇİ TOPLAM KAYNAK</b>	<b>7.092.000</b>	<b>4.269.899</b>	<b>10.139.000</b>	<b>11.499.000</b>	<b>12.481.000</b>
Döner Sermaye					
Özel Hesap					
Diğer Bütçe Dışı Kaynak					
<b>BÜTÇE DIŞI TOPLAM KAYNAK</b>					
<b>FAALİYET MALİYETİ TOPLAMI</b>	<b>7.092.000</b>	<b>4.269.899</b>	<b>10.139.000</b>	<b>11.499.000</b>	<b>12.481.000</b>

FAALİYET MALİYETLERİ TABLOSU					
İdare Adı	KÜTAHYA SAĞLIK BİLİMLERİ ÜNİVERSİTESİ				
Program Adı	YÜKSEKÖĞRETİM				
Alt Program Adı	YÜKSEKÖĞRETİMDE ÖĞRENCİ YAŞAMI				
Alt Program Hedefi	Yükseköğretim öğrencilerine sunulan beslenme ve barınma hizmetlerinin kalitesinin artırılması; öğrencilerin kişisel ve sosyal gelişimi desteklenerek yaşam kalitesinin yükseltilmesi				
Faaliyet Adı	Yükseköğretimde Kültür ve Spor Hizmetleri				
Açıklama	Üniversitemizde 1 adet halı saha/fitness merkezi ve /1 adet voleybol/basketbol sahası yer almaktadır. Üniversitemizin yeni kurulması nedeniyle başka spor tesisimiz bulunmamaktadır.				
EKONOMİK KOD	2024 Bütçe	2024 Harcama (Haziran)	2025 Bütçe	2026 Tahmin	2027 Tahmin
Personel Giderleri					
Sosyal Güvenlik Kurumuna Devlet Primi Giderleri					
Mal ve Hizmet Alım Giderleri	116.000	104.525	165.000	189.000	204.000
Faiz Giderleri					
Cari Transferler					
Sermaye Giderleri					
Sermaye Transferleri					
Borç Verme					
<b>BÜTÇE İÇİ TOPLAM KAYNAK</b>	<b>116.000</b>	<b>104.525</b>	<b>165.000</b>	<b>189.000</b>	<b>204.000</b>
Döner Sermaye					
Özel Hesap					
Diğer Bütçe Dışı Kaynak					
<b>BÜTÇE DIŞI TOPLAM KAYNAK</b>					
<b>FAALİYET MALİYETİ TOPLAMI</b>	<b>116.000</b>	<b>104.525</b>	<b>165.000</b>	<b>189.000</b>	<b>204.000</b>

FAALİYET MALİYETLERİ TABLOSU					
İdare Adı	KÜTAHYA SAĞLIK BİLİMLERİ ÜNİVERSİTESİ				
Program Adı	YÜKSEKÖĞRETİM				
Alt Program Adı	YÜKSEKÖĞRETİMDE ÖĞRENCİ YAŞAMI				
Alt Program Hedefi	Yükseköğretim öğrencilerine sunulan beslenme ve barınma hizmetlerinin kalitesinin artırılması; öğrencilerin kişisel ve sosyal gelişimi desteklenerek yaşam kalitesinin yükseltilmesi				
Faaliyet Adı	Yükseköğretimde Öğrenci Yaşamına İlişkin Diğer Hizmetler				
Açıklama	2547 Sayılı Yükseköğretim Kanunu'na istinaden hizmet sunulmaktadır.				
EKONOMİK KOD	2024 Bütçe	2024 Harcama (Haziran)	2025 Bütçe	2026 Tahmin	2027 Tahmin
Personel Giderleri	63.000		250.000	274.000	295.000
Sosyal Güvenlik Kurumuna Devlet Primi Giderleri	23.000		31.000	36.000	39.000
Mal ve Hizmet Alım Giderleri					
Faiz Giderleri					
Cari Transferler					
Sermaye Giderleri					
Sermaye Transferleri					
Borç Verme					
<b>BÜTÇE İÇİ TOPLAM KAYNAK</b>	<b>86.000</b>		<b>281.000</b>	<b>310.000</b>	<b>334.000</b>
Döner Sermaye					
Özel Hesap					
Diğer Bütçe Dışı Kaynak					
<b>BÜTÇE DIŞI TOPLAM KAYNAK</b>					
<b>FAALİYET MALİYETİ TOPLAMI</b>	<b>86.000</b>		<b>281.000</b>	<b>310.000</b>	<b>334.000</b>

FAALİYET MALİYETLERİ TABLOSU					
İdare Adı	KÜTAHYA SAĞLIK BİLİMLERİ ÜNİVERSİTESİ				
Program Adı	YÖNETİM VE DESTEK PROGRAMI				
Alt Program Adı	TEFTİŞ, DENETİM VE DANIŞMANLIK HİZMETLERİ				
Alt Program Hedefi					
Faaliyet Adı	<i>Hukuki Danışmanlık ve Muhakemat Hizmetleri</i>				
Açıklama	<i>20547 Sayılı Kanun ve 5018 Sayılı Kamu Mali Yönetimi ve Kontrol Kanunu'na istinaden hizmet sunulmaktadır.</i>				
EKONOMİK KOD	2024 Bütçe	2024 Harcama (Haziran)	2025 Bütçe	2026 Tahmin	2027 Tahmin
<i>Personel Giderleri</i>	3.764.000	583.783	1.557.000	1.810.000	2.041.000
<i>Sosyal Güvenlik Kurumuna Devlet Primi Giderleri</i>	525.000	63.253	166.000	192.000	216.000
<i>Mal ve Hizmet Alım Giderleri</i>	243.000	56.262	399.000	454.000	493.000
<i>Faiz Giderleri</i>					
<i>Cari Transferler</i>					
<i>Sermaye Giderleri</i>					
<i>Sermaye Transferleri</i>					
<i>Borç Verme</i>					
<b>BÜTÇE İÇİ TOPLAM KAYNAK</b>	<b>4.532.000</b>	<b>703.298</b>	<b>2.122.000</b>	<b>2.456.000</b>	<b>2.750.000</b>
<i>Döner Sermaye</i>					
<i>Özel Hesap</i>					
<i>Diğer Bütçe Dışı Kaynak</i>					
<b>BÜTÇE DIŞI TOPLAM KAYNAK</b>					
<b>FAALİYET MALİYETİ TOPLAMI</b>	<b>4.532.000</b>	<b>703.298</b>	<b>2.122.000</b>	<b>2.456.000</b>	<b>2.750.000</b>

FAALİYET MALİYETLERİ TABLOSU					
İdare Adı	KÜTAHYA SAĞLIK BİLİMLERİ ÜNİVERSİTESİ				
Program Adı	YÖNETİM VE DESTEK PROGRAMI				
Alt Program Adı	ÜST YÖNETİM, İDARİ VE MALİ HİZMETLER				
Alt Program Hedefi					
Faaliyet Adı	<i>Bilgi Teknolojilerine Yönelik Faaliyetler</i>				
Açıklama	<i>2547 Sayılı Yükseköğretim Kanunu'na istinaden hizmet sunulmaktadır.</i>				
EKONOMİK KOD	2024 Bütçe	2024 Harcama (Haziran)	2025 Bütçe	2026 Tahmin	2027 Tahmin
<i>Personel Giderleri</i>	7.950.000	3.432.858	9.053.000	10.519.000	11.859.000
<i>Sosyal Güvenlik Kurumuna Devlet Primi Giderleri</i>	1.111.000	356.474	911.000	1.059.000	1.195.000
<i>Mal ve Hizmet Alım Giderleri</i>	687.000	389.478	983.000	1.116.000	1.210.000
<i>Faiz Giderleri</i>					
<i>Cari Transferler</i>					
<i>Sermaye Giderleri</i>					
<i>Sermaye Transferleri</i>					
<i>Borç Verme</i>					
<b>BÜTÇE İÇİ TOPLAM KAYNAK</b>	<b>9.748.000</b>	<b>4.178.810</b>	<b>10.947.000</b>	<b>12.694.000</b>	<b>14.264.000</b>
<i>Döner Sermaye</i>					
<i>Özel Hesap</i>					
<i>Diğer Bütçe Dışı Kaynak</i>					
<b>BÜTÇE DIŞI TOPLAM KAYNAK</b>					
<b>FAALİYET MALİYETİ TOPLAMI</b>	<b>9.748.000</b>	<b>4.178.810</b>	<b>10.947.000</b>	<b>12.694.000</b>	<b>14.264.000</b>

## FAALİYET MALİYETLERİ TABLOSU

İdare Adı	KÜTAHYA SAĞLIK BİLİMLERİ ÜNİVERSİTESİ				
Program Adı	YÖNETİM VE DESTEK PROGRAMI				
Alt Program Adı	ÜST YÖNETİM, İDARİ VE MALİ HİZMETLER				
Alt Program Hedefi					
Faaliyet Adı	<i>Diğer Destek Hizmetleri</i>				
Açıklama	<i>4734 Sayılı Kamu İhale Kanunu, 4735 Sayılı Kamu İhale Sözleşmeleri Kanunu ve 5018 Sayılı Kamu Mali Yönetimi ve Kontrol Kanunu'na istinaden hizmet sunulmaktadır.</i>				
EKONOMİK KOD	2024 Bütçe	2024 Harcama (Haziran)	2025 Bütçe	2026 Tahmin	2027 Tahmin
<i>Personel Giderleri</i>	3.059.000	2.193.789	5.933.000	6.892.000	7.773.000
<i>Sosyal Güvenlik Kurumuna Devlet Primi Giderleri</i>	420.000	290.599	739.000	858.000	968.000
<i>Mal ve Hizmet Alım Giderleri</i>	158.000		226.000	258.000	279.000
<i>Faiz Giderleri</i>					
<i>Cari Transferler</i>					
<i>Sermaye Giderleri</i>					
<i>Sermaye Transferleri</i>					
<i>Borç Verme</i>					
<b>BÜTÇE İÇİ TOPLAM KAYNAK</b>	<b>3.637.000</b>	<b>2.484.389</b>	<b>6.898.000</b>	<b>8.008.000</b>	<b>9.020.000</b>
<i>Döner Sermaye</i>					
<i>Özel Hesap</i>					
<i>Diğer Bütçe Dışı Kaynak</i>					
<b>BÜTÇE DIŞI TOPLAM KAYNAK</b>					
<b>FAALİYET MALİYETİ TOPLAMI</b>	<b>3.637.000</b>	<b>2.484.389</b>	<b>6.898.000</b>	<b>8.008.000</b>	<b>9.020.000</b>

FAALİYET MALİYETLERİ TABLOSU					
İdare Adı	KÜTAHYA SAĞLIK BİLİMLERİ ÜNİVERSİTESİ				
Program Adı	YÖNETİM VE DESTEK PROGRAMI				
Alt Program Adı	ÜST YÖNETİM, İDARİ VE MALİ HİZMETLER				
Alt Program Hedefi					
Faaliyet Adı	Genel Destek Hizmetleri				
Açıklama					
EKONOMİK KOD	2024 Bütçe	2024 Harcama (Haziran)	2025 Bütçe	2026 Tahmin	2027 Tahmin
Personel Giderleri	37.583.000	23.628.852	72.460.000	84.214.000	94.958.000
Sosyal Güvenlik Kurumuna Devlet Primi Giderleri	8.099.000	4.324.224	14.202.000	16.507.000	18.612.000
Mal ve Hizmet Alım Giderleri	9.600.000	5.397.444	13.725.000	15.570.000	16.900.000
Faiz Giderleri					
Cari Transferler	2.071.000	1.454.000	3.130.000	3.563.000	3.847.000
Sermaye Giderleri					
Sermaye Transferleri					
Borç Verme					
<b>BÜTÇE İÇİ TOPLAM KAYNAK</b>	<b>57.353.000</b>	<b>34.804.521</b>	<b>103.517.000</b>	<b>119.854.000</b>	<b>134.317.000</b>
Döner Sermaye					
Özel Hesap					
Diğer Bütçe Dışı Kaynak					
<b>BÜTÇE DIŞI TOPLAM KAYNAK</b>					
<b>FAALİYET MALİYETİ TOPLAMI</b>	<b>57.353.000</b>	<b>34.804.521</b>	<b>103.517.000</b>	<b>119.854.000</b>	<b>134.317.000</b>

FAALİYET MALİYETLERİ TABLOSU					
İdare Adı	KÜTAHYA SAĞLIK BİLİMLERİ ÜNİVERSİTESİ				
Program Adı	YÖNETİM VE DESTEK PROGRAMI				
Alt Program Adı	ÜST YÖNETİM, İDARİ VE MALİ HİZMETLER				
Alt Program Hedefi					
Faaliyet Adı	<i>İnşaat ve Yapı İşlerinin Yürütülmesi</i>				
Açıklama	<i>4734 Sayılı Kamu İhale Kanunu, 4735 Sayılı Kamu İhale Sözleşmeleri Kanunu ve 5018 Sayılı Kamu Mali Yönetimi ve Kontrol Kanunu'na istinaden hizmet sunulmaktadır.</i>				
EKONOMİK KOD	2024 Bütçe	2024 Harcama (Haziran)	2025 Bütçe	2026 Tahmin	2027 Tahmin
Personel Giderleri	7.950.000	8.548.476	22.325.000	25.938.000	29.248.000
Sosyal Güvenlik Kurumuna Devlet Primi Giderleri	1.111.000	933.029	2.295.000	2.667.000	3.007.000
Mal ve Hizmet Alım Giderleri	1.391.000	618.666	1.991.000	2.261.000	2.453.000
Faiz Giderleri					
Cari Transferler					
Sermaye Giderleri					
Sermaye Transferleri					
Borç Verme					
<b>BÜTÇE İÇİ TOPLAM KAYNAK</b>	<b>10.452.000</b>	<b>10.100.171</b>	<b>26.611.000</b>	<b>30.866.000</b>	<b>34.708.000</b>
Döner Sermaye					
Özel Hesap					
Diğer Bütçe Dışı Kaynak					
<b>BÜTÇE DIŞI TOPLAM KAYNAK</b>					
<b>FAALİYET MALİYETİ TOPLAMI</b>	<b>10.452.000</b>	<b>10.100.171</b>	<b>26.611.000</b>	<b>30.866.000</b>	<b>34.708.000</b>



FAALİYET MALİYETLERİ TABLOSU					
İdare Adı	KÜTAHYA SAĞLIK BİLİMLERİ ÜNİVERSİTESİ				
Program Adı	YÖNETİM VE DESTEK PROGRAMI				
Alt Program Adı	ÜST YÖNETİM, İDARİ VE MALİ HİZMETLER				
Alt Program Hedefi					
Faaliyet Adı	İnsan Kaynakları Yönetimine İlişkin Faaliyetler				
Açıklama	2547 Sayılı Kanun ve 657 Sayılı Kanuna istinaden hizmet sunulmaktadır.				
EKONOMİK KOD	2024 Bütçe	2024 Harcama (Haziran)	2025 Bütçe	2026 Tahmin	2027 Tahmin
Personel Giderleri	8.150.000	2.829.202	7.748.000	9.001.000	10.149.000
Sosyal Güvenlik Kurumuna Devlet Primi Giderleri	1.208.000	338.222	869.000	1.009.000	1.138.000
Mal ve Hizmet Alım Giderleri	89.000		127.000	145.000	158.000
Faiz Giderleri					
Cari Transferler	11.400.000	9.907.529	16.298.000	18.484.000	20.064.000
Sermaye Giderleri					
Sermaye Transferleri					
Borç Verme					
<b>BÜTÇE İÇİ TOPLAM KAYNAK</b>	<b>20.847.000</b>	<b>13.074.953</b>	<b>25.042.000</b>	<b>28.639.000</b>	<b>31.509.000</b>
Döner Sermaye					
Özel Hesap					
Diğer Bütçe Dışı Kaynak					
<b>BÜTÇE DIŞI TOPLAM KAYNAK</b>					
<b>FAALİYET MALİYETİ TOPLAMI</b>	<b>20.847.000</b>	<b>13.074.953</b>	<b>25.042.000</b>	<b>28.639.000</b>	<b>31.509.000</b>

## FAALİYET MALİYETLERİ TABLOSU

İdare Adı	KÜTAHYA SAĞLIK BİLİMLERİ ÜNİVERSİTESİ				
Program Adı	YÖNETİM VE DESTEK PROGRAMI				
Alt Program Adı	ÜST YÖNETİM, İDARI VE MALİ HİZMETLER				
Alt Program Hedefi					
Faaliyet Adı	Özel Kalem Hizmetleri				
Açıklama	2547 Sayılı Yükseköğretim Kanunu'na istinaden hizmet sunulmaktadır.				
EKONOMİK KOD	2024 Bütçe	2024 Harcama (Haziran)	2025 Bütçe	2026 Tahmin	2027 Tahmin
Personel Giderleri	2.837.000	3.922.960	10.357.000	12.035.000	13.570.000
Sosyal Güvenlik Kurumuna Devlet Primi Giderleri	396.000	350.711	906.000	1.053.000	1.187.000
Mal ve Hizmet Alım Giderleri	255.000	59.802	364.000	414.000	449.000
Faiz Giderleri					
Cari Transferler					
Sermaye Giderleri					
Sermaye Transferleri					
Borç Verme					
<b>BÜTÇE İÇİ TOPLAM KAYNAK</b>	<b>3.488.000</b>	<b>4.333.473</b>	<b>11.627.000</b>	<b>13.502.000</b>	<b>15.206.000</b>
Döner Sermaye					
Özel Hesap					
Diğer Bütçe Dışı Kaynak					
<b>BÜTÇE DIŞI TOPLAM KAYNAK</b>					
<b>FAALİYET MALİYETİ TOPLAMI</b>	<b>3.488.000</b>	<b>4.333.473</b>	<b>11.627.000</b>	<b>13.502.000</b>	<b>15.206.000</b>

FAALİYET MALİYETLERİ TABLOSU					
İdare Adı	KÜTAHYA SAĞLIK BİLİMLERİ ÜNİVERSİTESİ				
Program Adı	YÖNETİM VE DESTEK PROGRAMI				
Alt Program Adı	ÜST YÖNETİM, İDARİ VE MALİ HİZMETLER				
Alt Program Hedefi					
Faaliyet Adı	<i>Strateji Geliştirme ve Mali Hizmetler</i>				
Açıklama	<i>5018 Sayılı Kamu Mali Yönetimi ve Kontrol Kanununa istinaden hizmet sunulmaktadır.</i>				
EKONOMİK KOD	2024 Bütçe	2024 Harcama (Haziran)	2025 Bütçe	2026 Tahmin	2027 Tahmin
Personel Giderleri	7.852.000	3.948.893	10.186.000	11.835.000	13.343.000
Sosyal Güvenlik Kurumuna Devlet Primi Giderleri	1.096.000	423.937	1.043.000	1.213.000	1.367.000
Mal ve Hizmet Alım Giderleri	5.000	830	7.000	8.000	9.000
Faiz Giderleri					
Cari Transferler					
Sermaye Giderleri					
Sermaye Transferleri					
Borç Verme					
<b>BÜTÇE İÇİ TOPLAM KAYNAK</b>	<b>8.953.000</b>	<b>4.373.661</b>	<b>11.236.000</b>	<b>13.056.000</b>	<b>14.719.000</b>
Döner Sermaye					
Özel Hesap					
Diğer Bütçe Dışı Kaynak					
<b>BÜTÇE DIŞI TOPLAM KAYNAK</b>					
<b>FAALİYET MALİYETİ TOPLAMI</b>	<b>8.953.000</b>	<b>4.373.661</b>	<b>11.236.000</b>	<b>13.056.000</b>	<b>14.719.000</b>

FAALİYET MALİYETLERİ TABLOSU					
İdare Adı	KÜTAHYA SAĞLIK BİLİMLERİ ÜNİVERSİTESİ				
Program Adı	YÖNETİM VE DESTEK PROGRAMI				
Alt Program Adı	ÜST YÖNETİM, İDARİ VE MALİ HİZMETLER				
Alt Program Hedefi					
Faaliyet Adı	Yükseköğretimde Öğrencilere Yönelik İdari Hizmetler				
Açıklama					
EKONOMİK KOD	2024 Bütçe	2024 Harcama (Haziran)	2025 Bütçe	2026 Tahmin	2027 Tahmin
Personel Giderleri	15.830.000	7.925.416	20.912.000	24.299.000	27.398.000
Sosyal Güvenlik Kurumuna Devlet Primi Giderleri	2.235.000	895.366	2.241.000	2.603.000	2.935.000
Mal ve Hizmet Alım Giderleri	139.000	167.499	199.000	226.000	245.000
Faiz Giderleri					
Cari Transferler					
Sermaye Giderleri					
Sermaye Transferleri					
Borç Verme					
<b>BÜTÇE İÇİ TOPLAM KAYNAK</b>	<b>18.204.000</b>	<b>8.988.281</b>	<b>23.352.000</b>	<b>27.128.000</b>	<b>30.578.000</b>
Döner Sermaye					
Özel Hesap					
Diğer Bütçe Dışı Kaynak					
<b>BÜTÇE DIŞI TOPLAM KAYNAK</b>					
<b>FAALİYET MALİYETİ TOPLAMI</b>	<b>18.204.000</b>	<b>8.988.281</b>	<b>23.352.000</b>	<b>27.128.000</b>	<b>30.578.000</b>

## F- İdarenin Toplam Kaynak İhtiyacı

## Faaliyetler Düzeyinde Kütahya Sağlık Bilimleri Üniversitesi Performans Programı Maliyeti

PROGRAM SINIFLANDIRMASI	2025			2026			2027		
	BÜTÇE İÇİ	BÜTÇE DIŞI	TOPLAM	BÜTÇE İÇİ	BÜTÇE DIŞI	TOPLAM	BÜTÇE İÇİ	BÜTÇE DIŞI	TOPLAM
<b>ARAŞTIRMA, GELİŞTİRME VE YENİLİK</b>	<b>2.106.000</b>	<b>0</b>	<b>2.106.000</b>	<b>2.390.000</b>	<b>0</b>	<b>2.390.000</b>	<b>2.593.000</b>	<b>0</b>	<b>2.593.000</b>
<b>ARAŞTIRMA ALTYAPILARI</b>	<b>2.000</b>	<b>0</b>	<b>2.000</b>	<b>2.000</b>	<b>0</b>	<b>2.000</b>	<b>3.000</b>	<b>0</b>	<b>3.000</b>
<i>Yükseköğretim Kurumları Araştırma Altyapısı Kurulması ve Geliştirilmesi</i>	2.000	0	2.000	2.000	0	2.000	3.000	0	3.000
<b>YÜKSEKÖĞRETİMDE BİLİMSEL ARAŞTIRMA VE GELİŞTİRME</b>	<b>2.104.000</b>	<b>0</b>	<b>2.104.000</b>	<b>2.388.000</b>	<b>0</b>	<b>2.388.000</b>	<b>2.590.000</b>	<b>0</b>	<b>2.590.000</b>
<i>Yükseköğretim Kurumlarının Bilimsel Araştırma Projeleri</i>	2.104.000	0	2.104.000	2.388.000	0	2.388.000	2.590.000	0	2.590.000
<b>TEDAVİ EDİCİ SAĞLIK</b>	<b>148.464.000</b>	<b>0</b>	<b>148.464.000</b>	<b>172.587.000</b>	<b>0</b>	<b>172.587.000</b>	<b>193.065.000</b>	<b>0</b>	<b>193.065.000</b>
<b>TEDAVİ HİZMETLERİ</b>	<b>148.464.000</b>	<b>0</b>	<b>148.464.000</b>	<b>172.587.000</b>	<b>0</b>	<b>172.587.000</b>	<b>193.065.000</b>	<b>0</b>	<b>193.065.000</b>
<i>Ağız ve Diş Sağlığı Hizmetleri</i>	37.401.000	0	37.401.000	44.380.000	0	44.380.000	50.450.000	0	50.450.000
<i>Diş Hekimliği Hastanesi Tarafından Yapılacak Taban Ödeme</i>	35.459.000	0	35.459.000	40.366.000	0	40.366.000	43.573.000	0	43.573.000
<i>Üniversite Genel Hastane Hizmetleri</i>	75.604.000	0	75.604.000	87.841.000	0	87.841.000	99.042.000	0	99.042.000
<b>YÜKSEKÖĞRETİM</b>	<b>1.171.927.000</b>	<b>0</b>	<b>1.171.927.000</b>	<b>1.370.383.000</b>	<b>0</b>	<b>1.370.383.000</b>	<b>1.545.206.000</b>	<b>0</b>	<b>1.545.206.000</b>
<b>ÖN LİSANS EĞİTİMİ, LİSANS EĞİTİMİ VE LİSANSÜSTÜ EĞİTİM</b>	<b>1.161.342.000</b>	<b>0</b>	<b>1.161.342.000</b>	<b>1.358.385.000</b>	<b>0</b>	<b>1.358.385.000</b>	<b>1.532.187.000</b>	<b>0</b>	<b>1.532.187.000</b>
<i>Doktora ve Tıpta Uzmanlık Eğitimi</i>	8.024.000	0	8.024.000	9.315.000	0	9.315.000	10.493.000	0	10.493.000
<i>Yükseköğretim Kurumları Bilgi ve Kültürel Kaynaklar ile Sportif Altyapının Geliştirilmesi Hizmetleri</i>	8.214.000	0	8.214.000	11.571.000	0	11.571.000	11.896.000	0	11.896.000
<i>Yükseköğretim Kurumları Birinci Öğretim</i>	1.145.104.000	0	1.145.104.000	1.337.499.000	0	1.337.499.000	1.509.798.000	0	1.509.798.000
<b>YÜKSEKÖĞRETİMDE ÖĞRENCİ YAŞAMI</b>	<b>10.585.000</b>	<b>0</b>	<b>10.585.000</b>	<b>11.998.000</b>	<b>0</b>	<b>11.998.000</b>	<b>13.019.000</b>	<b>0</b>	<b>13.019.000</b>
<i>Yükseköğretimde Beslenme</i>	10.139.000	0	10.139.000	11.499.000	0	11.499.000	12.481.000	0	12.481.000

<i>Hizmetleri</i>									
<i>Yükseköğretimde Kültür ve Spor Hizmetleri</i>	165.000	0	165.000	189.000	0	189.000	204.000	0	204.000
<i>Yükseköğretimde Öğrenci Yaşamına İlişkin Diğer Hizmetler</i>	281.000	0	281.000	310.000	0	310.000	334.000	0	334.000
<b>YÖNETİM VE DESTEK PROGRAMI</b>	<b>221.352.000</b>	<b>0</b>	<b>221.352.000</b>	<b>256.203.000</b>	<b>0</b>	<b>256.203.000</b>	<b>287.071.000</b>	<b>0</b>	<b>287.071.000</b>
<b>TEFTİŞ, DENETİM VE DANIŞMANLIK HİZMETLERİ</b>	<b>2.122.000</b>	<b>0</b>	<b>2.122.000</b>	<b>2.456.000</b>	<b>0</b>	<b>2.456.000</b>	<b>2.750.000</b>	<b>0</b>	<b>2.750.000</b>
<i>Hukuki Danışmanlık ve Muhakemat Hizmetleri</i>	2.122.000	0	2.122.000	2.456.000	0	2.456.000	2.750.000	0	2.750.000
<b>ÜST YÖNETİM, İDARİ VE MALİ HİZMETLER</b>	<b>219.230.000</b>	<b>0</b>	<b>219.230.000</b>	<b>253.747.000</b>	<b>0</b>	<b>253.747.000</b>	<b>284.321.000</b>	<b>0</b>	<b>284.321.000</b>
<i>Bilgi Teknolojilerine Yönelik Faaliyetler</i>	10.947.000	0	10.947.000	12.694.000	0	12.694.000	14.264.000	0	14.264.000
<i>Diğer Destek Hizmetleri</i>	6.898.000	0	6.898.000	8.008.000	0	8.008.000	9.020.000	0	9.020.000
<i>Genel Destek Hizmetleri</i>	103.517.000	0	103.517.000	119.854.000	0	119.854.000	134.317.000	0	134.317.000
<i>İnşaat ve Yapı İşlerinin Yürütülmesi</i>	26.611.000	0	26.611.000	30.866.000	0	30.866.000	34.708.000	0	34.708.000
<i>İnsan Kaynakları Yönetimine İlişkin Faaliyetler</i>	25.042.000	0	25.042.000	28.639.000	0	28.639.000	31.509.000	0	31.509.000
<i>Özel Kalem Hizmetleri</i>	11.627.000	0	11.627.000	13.502.000	0	13.502.000	15.206.000	0	15.206.000
<i>Strateji Geliştirme ve Mali Hizmetler</i>	11.236.000	0	11.236.000	13.056.000	0	13.056.000	14.719.000	0	14.719.000
<i>Yükseköğretimde Öğrencilere Yönelik İdari Hizmetler</i>	23.352.000	0	23.352.000	27.128.000	0	27.128.000	30.578.000	0	30.578.000
<b>GENEL TOPLAM</b>	<b>1.543.849.000</b>	<b>0</b>	<b>1.543.849.000</b>	<b>1.801.563.000</b>	<b>0</b>	<b>1.801.563.000</b>	<b>2.027.935.000</b>	<b>0</b>	<b>2.027.935.000</b>

## Ekonomik Sınıflandırma Düzeyinde Kütahya Sağlık Bilimleri Üniversitesi Performans Programı Maliyeti

EKONOMİK KOD	2025				2026				2027			
	HİZMET PROGRAMLARI TOPLAM	YÖNETİM VE DESTEK PROGRAMI	PROGRAM DIŞI GİDERLER	TOPLAM	HİZMET PROGRAMLARI TOPLAM	YÖNETİM VE DESTEK PROGRAMI	PROGRAM DIŞI GİDERLER	TOPLAM	HİZMET PROGRAMLARI TOPLAM	YÖNETİM VE DESTEK PROGRAMI	PROGRAM DIŞI GİDERLER	TOPLAM
Personel Giderleri	761.778.000	160.531.000		922.309.000	885.093.000	186.543.000		1.071.636.000	995.175.000	210.339.000		1.205.514.000
Sosyal Güvenlik Kurumuna Devlet Primi Giderleri	75.873.000	23.372.000		99.245.000	88.158.000	27.161.000		115.319.000	99.294.000	30.625.000		129.919.000
Mal ve Hizmet Alım Giderleri	52.984.000	18.021.000		71.005.000	60.075.000	20.452.000		80.527.000	65.212.000	22.196.000		87.408.000
Faiz Giderleri				0				0				0
Cari Transferler	37.860.000	19.428.000		57.288.000	43.089.000	22.047.000		65.136.000	46.529.000	23.911.000		70.440.000
Sermaye Giderleri	394.002.000			394.002.000	468.945.000			468.945.000	534.654.000			534.654.000
Sermaye Transferleri				0				0				0
Borç Verme				0				0				0
Yedek Ödenekler				0				0				0
<b>BÜTÇE İÇİ TOPLAM KAYNAK</b>	<b>1.322.497.000</b>	<b>221.352.000</b>	<b>0</b>	<b>1.543.849.000</b>	<b>1.545.360.000</b>	<b>256.203.000</b>	<b>0</b>	<b>1.801.563.000</b>	<b>1.740.864.000</b>	<b>287.071.000</b>	<b>0</b>	<b>2.027.935.000</b>
Döner Sermaye				0				0				0
Özel Hesap				0				0				0
Diğer Bütçe Dışı Kaynak				0				0				0
<b>BÜTÇE DIŞI TOPLAM KAYNAK</b>	<b>0</b>	<b>0</b>	<b>0</b>	<b>0</b>	<b>0</b>	<b>0</b>	<b>0</b>	<b>0</b>	<b>0</b>	<b>0</b>	<b>0</b>	<b>0</b>
<b>GENEL TOPLAM</b>	<b>1.322.497.000</b>	<b>221.352.000</b>	<b>0</b>	<b>1.543.849.000</b>	<b>1.545.360.000</b>	<b>256.203.000</b>	<b>0</b>	<b>1.801.563.000</b>	<b>1.740.864.000</b>	<b>287.071.000</b>	<b>0</b>	<b>2.027.935.000</b>

## FAALİYETLERDEN SORUMLU HARCAMA BİRİMLERİ

İdare Adı	KÜTAHYA SAĞLIK BİLİMLERİ ÜNİVERSİTESİ		
Yıl	2025		
PROGRAM	ALT PROGRAM	FAALİYET	SORUMLU HARCAMA BİRİMİ
ARAŞTIRMA, GELİŞTİRME VE YENİLİK	ARAŞTIRMA ALTYAPILARI	Yükseköğretim Kurumları Araştırma Altyapısı Kurulması ve Geliştirilmesi	İDARİ VE MALİ İŞLER DAİRE BAŞKANLIĞI
	YÜKSEKÖĞRETİMDE BİLİMSEL ARAŞTIRMA VE GELİŞTİRME	Yükseköğretim Kurumlarının Bilimsel Araştırma Projeleri	ÖZEL KALEM (REKTÖRLÜK)
TEDAVİ EDİCİ SAĞLIK	TEDAVİ HİZMETLERİ	Ağız ve Diş Sağlığı Hizmetleri	ÖZEL KALEM (REKTÖRLÜK), İDARİ VE MALİ İŞLER DAİRE BAŞKANLIĞI, YAPI İŞLERİ VE TEKNİK DAİRE BAŞKANLIĞI
		Diş Hekimliği Hastanesi Tarafından Yapılacak Taban Ödeme	DİŞ HEKİMLİĞİ FAKÜLTESİ
		Üniversite Genel Hastane Hizmetleri	İDARİ VE MALİ İŞLER DAİRE BAŞKANLIĞI, TIP FAKÜLTESİ UYGULAMA VE ARAŞTIRMA HASTANESİ
YÜKSEKÖĞRETİM	ÖN LİSANS EĞİTİMİ, LİSANS EĞİTİMİ VE LİSANSÜSTÜ EĞİTİM	Doktora ve Tıpta Uzmanlık Eğitimi	STRATEJİ GELİŞTİRME DAİRE BAŞKANLIĞI, LİSANSÜSTÜ EĞİTİM ENSTİTÜSÜ
		Yükseköğretim Kurumları Bilgi ve Kültürel Kaynaklar ile Sportif Altyapısının Geliştirilmesi Hizmetleri	KÜTÜPHANE VE DOKÜMANTASYON DAİRE BAŞKANLIĞI
	YÜKSEKÖĞRETİMDE ÖĞRENCİ YAŞAMI	Yükseköğretim Kurumları Birinci Öğretim	ÖZEL KALEM (REKTÖRLÜK), İDARİ VE MALİ İŞLER DAİRE BAŞKANLIĞI, SAĞLIK, KÜLTÜR VE SPOR DAİRE BAŞKANLIĞI, BİLGİ İŞLEM DAİRE BAŞKANLIĞI, YAPI İŞLERİ VE TEKNİK DAİRE BAŞKANLIĞI, STRATEJİ GELİŞTİRME DAİRE BAŞKANLIĞI, TIP FAKÜLTESİ, DİŞ HEKİMLİĞİ FAKÜLTESİ, GEDİZ SAĞLIK HİZMETLERİ MESLEK YÜKSEKOKULU, SİMAV SAĞLIK HİZMETLERİ MESLEK YÜKSEKOKULU, TIP FAKÜLTESİ UYGULAMA VE ARAŞTIRMA HASTANESİ, MÜHENDİSLİK VE DOĞA BİLİMLERİ FAKÜLTESİ, SAĞLIK BİLİMLERİ FAKÜLTESİ, TAVŞANLI SAĞLIK HİZMETLERİ MESLEK YÜKSEKOKULU, KÜTAHYA SAĞLIK BİLİMLERİ ÜNİVERSİTESİ MESLEK YÜKSEK OKULU MÜDÜRLÜĞÜ
		Yükseköğretimde Beslenme Hizmetleri	SAĞLIK, KÜLTÜR VE SPOR DAİRE BAŞKANLIĞI
		Yükseköğretimde Kültür ve Spor Hizmetleri	SAĞLIK, KÜLTÜR VE SPOR DAİRE BAŞKANLIĞI
	YÖNETİM VE DESTEK PROGRAMI	TEFTİŞ, DENETİM VE DANIŞMANLIK HİZMETLERİ	Hukuki Danışmanlık ve Muhakemat Hizmetleri
Bilgi Teknolojilerine Yönelik Faaliyetler			BİLGİ İŞLEM DAİRE BAŞKANLIĞI, STRATEJİ GELİŞTİRME DAİRE BAŞKANLIĞI
ÜST YÖNETİM, İDARİ VE MALİ HİZMETLER		Diğer Destek Hizmetleri	ÖZEL KALEM (GENEL SEKRETERLİK)
		Genel Destek Hizmetleri	İDARİ VE MALİ İŞLER DAİRE BAŞKANLIĞI, YAPI İŞLERİ VE TEKNİK DAİRE BAŞKANLIĞI
		İnsan Kaynakları Yönetimine İlişkin Faaliyetler	PERSONEL DAİRE BAŞKANLIĞI, STRATEJİ GELİŞTİRME DAİRE BAŞKANLIĞI
		İnşaat ve Yapı İşlerinin Yürütülmesi	YAPI İŞLERİ VE TEKNİK DAİRE BAŞKANLIĞI
		Özel Kalem Hizmetleri	ÖZEL KALEM (REKTÖRLÜK)
		Strateji Geliştirme ve Mali Hizmetler	STRATEJİ GELİŞTİRME DAİRE BAŞKANLIĞI
Yükseköğretimde Öğrencilere Yönelik İdari Hizmetler	SAĞLIK, KÜLTÜR VE SPOR DAİRE BAŞKANLIĞI, ÖĞRENCİ İŞLERİ DAİRE BAŞKANLIĞI		



## PERFORMANS GÖSTERGELERİNİN İZLENMESİNDEN SORUMLU BİRİMLER

PROGRAM	ALT PROGRAM	PERFORMANS GÖSTERGELERİ	SORUMLU BİRİM
ARAŞTIRMA, GELİŞTİRME VE YENİLİK	ARAŞTIRMA ALTYAPILARI	Araştırma altyapısı projesi tamamlanma oranı	ÖZEL KALEM (REKTÖRLÜK)
	YÜKSEKÖĞRETİMDE BİLİMSEL ARAŞTIRMA VE GELİŞTİRME	Ar-ge'ye harcanan bütçenin toplam bütçeye oranı	STRATEJİ GELİŞTİRME DAİRE BAŞKANLIĞI
		Ar-ge sonucu ortaya çıkan ürünlere ilişkin alınan patent sayısı	TEKNOLOJİ TRANSFER OFİSİ (TTO)
		Ar-ge sonucu ticarileştirilen ürün sayısı	TEKNOLOJİ TRANSFER OFİSİ (TTO)
		Araştırma merkezleri gelir miktarı	DÖNER SERMAYE İŞLETME MÜDÜRLÜĞÜ
		Araştırma merkezlerinin sanayi ile yaptığı proje sayısı	KÜTAHYA SAĞLIK BİLİMLERİ ÜNİVERSİTESİ UYGULAMA VE ARAŞTIRMA MERKEZİ (KUYAM)
		BAP kapsamında desteklenen araştırma projeleri sayısı	BİLİMSEL ARAŞTIRMA PROJELERİ KOORDİNATÖRLÜĞÜ(BAP)
		Öğretim elemanı başına düşen ar-ge proje sayısı	BİLİMSEL ARAŞTIRMA PROJELERİ KOORDİNATÖRLÜĞÜ(BAP)
		Patent, faydalı model ve endüstriyel tasarım başvuru sayısı	TEKNOLOJİ TRANSFER OFİSİ (TTO)
		Ulusal ve uluslararası kuruluşlar tarafından desteklenen ar-ge projesi sayısı	KÜTAHYA SAĞLIK BİLİMLERİ ÜNİVERSİTESİ UYGULAMA VE ARAŞTIRMA MERKEZİ (KUYAM)
		Uluslararası endekslerde yer alan bilimsel yayın sayısı	KÜTAHYA SAĞLIK BİLİMLERİ ÜNİVERSİTESİ UYGULAMA VE ARAŞTIRMA MERKEZİ (KUYAM)
	HAYAT BOYU ÖĞRENME	YÜKSEKÖĞRETİM KURUMLARI SÜREKLİ EĞİTİM FAALİYETLERİ	Dezavantajlı gruplara yönelik sosyal entegrasyon ve kapsayıcılığa ilişkin yapılan faaliyet sayısı
Eğitim programlarına başvuran kişi sayısı			SÜREKLİ EĞİTİM MERKEZİ(SEM)
Mezunlara yönelik gerçekleştirilen faaliyet sayısı			KARİYER MERKEZİ
Süreklî Eğitim Merkezi (SEM) ve Dil Merkezi (DİLMER) tarafından mesleki eğitime yönelik verilen sertifika sayısı			SÜREKLİ EĞİTİM MERKEZİ(SEM)
Tamamlanan sosyal sorumluluk projeleri sayısı			SAĞLIK ,KÜLTÜR VE SPOR DAİRE BAŞKANLIĞI
Üniversitenin çevrecilik alanlarında aldığı ödül sayısı			KALİTE KOORDİNATÖRLÜĞÜ
TEDAVİ EDİCİ SAĞLIK	TEDAVİ HİZMETLERİ	Ameliyat sayısı	TIP FAKÜLTESİ UYGULAMA VE ARAŞTIRMA HASTANESİ
		Üniversite hastaneleri nitelikli yatak oranı	TIP FAKÜLTESİ UYGULAMA VE ARAŞTIRMA HASTANESİ
		Üniversite hastaneleri yatak doluluk oranı	TIP FAKÜLTESİ UYGULAMA VE ARAŞTIRMA HASTANESİ
		Yatan hasta sayısı	TIP FAKÜLTESİ UYGULAMA VE ARAŞTIRMA HASTANESİ
YÜKSEKÖĞRETİM	ÖĞRETİM ELEMANLARINA SAĞLANAN BURS VE DESTEKLER	SCI, SCI-Expanded, SSCI ve AHCI kapsamındaki dergilerde öğretim elemanı başına düşen yayın sayısı	KÜTAHYA SAĞLIK BİLİMLERİ ÜNİVERSİTESİ UYGULAMA VE ARAŞTIRMA MERKEZİ (KUYAM)
		Yükseköğretim Kurulu tarafından belirlenecek öncelikli alanlarda sağlanan burslardan yararlanan doktora öğrenci sayısı	ÖĞRENCİ İŞLERİ DAİRE BAŞKANLIĞI
		Yükseköğretim Kurulu tarafından sağlanan araştırma desteklerinden yararlananların sayısı	BİLİMSEL ARAŞTIRMA PROJELERİ KOORDİNATÖRLÜĞÜ(BAP)
		Yükseköğretim Kurulu tarafından sağlanan yurt dışında yabancı dil yeterliliklerinin artırılmasına yönelik burslardan yararlanan sayısı	ÖĞRENCİ İŞLERİ DAİRE BAŞKANLIĞI
		Yükseköğretim Kurulu, Türkiye Bilimler Akademisi ve TÜBİTAK bilim, teşvik ve sanat ödülleri sayısı	BİLİMSEL ARAŞTIRMA PROJELERİ KOORDİNATÖRLÜĞÜ(BAP)
	ÖN LİSANS EĞİTİMİ, LİSANS EĞİTİMİ VE LİSANSÜSTÜ EĞİTİM	Doktora eğitimini tamamlayanların sayısı	ÖĞRENCİ İŞLERİ DAİRE BAŞKANLIĞI
Eğitim bilimleri kontenjan doluluk oranı	ÖĞRENCİ İŞLERİ DAİRE BAŞKANLIĞI		

		<i>Eğitimin program süresinde bitirilme oranı</i>	<i>ÖĞRENCİ İŞLERİ DAİRE BAŞKANLIĞI</i>
		<i>Fen bilimleri kontenjan doluluk oranı</i>	<i>ÖĞRENCİ İŞLERİ DAİRE BAŞKANLIĞI</i>
		<i>Kütüphanede bulunan basılı ve elektronik kaynak sayısı</i>	<i>KÜTÜPHANE VE DOKÜMANTASYON DAİRE BAŞKANLIĞI</i>
		<i>Kütüphanede bulunan öğrenci başına düşen basılı ve elektronik kaynak sayısı</i>	<i>KÜTÜPHANE VE DOKÜMANTASYON DAİRE BAŞKANLIĞI</i>
		<i>Kütüphaneden yararlanan kişi sayısı</i>	<i>KÜTÜPHANE VE DOKÜMANTASYON DAİRE BAŞKANLIĞI</i>
		<i>Lisansüstü öğrencilerin toplam öğrenciler içindeki payı</i>	<i>ÖĞRENCİ İŞLERİ DAİRE BAŞKANLIĞI</i>
		<i>Öğrenci başına düşen eğitim alanı</i>	<i>YAPI İŞLERİ VE TEKNİK DAİRE BAŞKANLIĞI</i>
		<i>Öğrenci başına düşen kapalı alan</i>	<i>YAPI İŞLERİ VE TEKNİK DAİRE BAŞKANLIĞI</i>
		<i>Öğrenci değişim programlarından yararlanan öğrencilerin oranı</i>	<i>ÖĞRENCİ İŞLERİ DAİRE BAŞKANLIĞI</i>
		<i>Öğretim üyesi başına düşen öğrenci sayısı</i>	<i>ÖĞRENCİ İŞLERİ DAİRE BAŞKANLIĞI</i>
		<i>Sağlık bilimleri kontenjan doluluk oranı</i>	<i>ÖĞRENCİ İŞLERİ DAİRE BAŞKANLIĞI</i>
		<i>Sosyal bilimler kontenjan doluluk oranı</i>	<i>ÖĞRENCİ İŞLERİ DAİRE BAŞKANLIĞI</i>
		<i>Teknokent veya Teknoloji Transfer Ofisi (TTO) projelerine katılan öğrenci sayısı</i>	<i>TEKNOLOJİ TRANSFER OFİSİ (TTO)</i>
		<i>Uluslararası kuruluşlarla ortak uygulanan eğitim programı sayısı</i>	<i>ÖĞRENCİ İŞLERİ DAİRE BAŞKANLIĞI</i>
		<i>Yabancı dilde eğitim veren program sayısı</i>	<i>ÖĞRENCİ İŞLERİ DAİRE BAŞKANLIĞI</i>
		<i>Yabancı uyruklu akademisyen sayısı</i>	<i>PERSONEL DAİRE BAŞKANLIĞI</i>
		<i>Yabancı uyruklu öğrenci sayısı</i>	<i>ÖĞRENCİ İŞLERİ DAİRE BAŞKANLIĞI</i>
		<i>Yan dal ve çift ana dal programından mezun olanların toplam mezun sayısına oranı</i>	<i>ÖĞRENCİ İŞLERİ DAİRE BAŞKANLIĞI</i>
	<b>YÜKSEKÖĞRETİMDE ÖĞRENCİ YAŞAMI</b>	<i>Barınma hizmetlerinden yararlanan öğrenci sayısı</i>	<i>SAĞLIK, KÜLTÜR VE SPOR DAİRE BAŞKANLIĞI</i>
		<i>Beslenme hizmetlerinden yararlanan öğrenci sayısı</i>	<i>SAĞLIK, KÜLTÜR VE SPOR DAİRE BAŞKANLIĞI</i>
		<i>Öğrenci başına düşen sosyal donatı alanı</i>	<i>SAĞLIK, KÜLTÜR VE SPOR DAİRE BAŞKANLIĞI</i>
		<i>Öğrenci kulüp ve topluluk sayısı</i>	<i>SAĞLIK, KÜLTÜR VE SPOR DAİRE BAŞKANLIĞI</i>
		<i>Sosyal, kültürel ve sportif faaliyet sayısı</i>	<i>SAĞLIK, KÜLTÜR VE SPOR DAİRE BAŞKANLIĞI</i>
		<i>Yükseköğretimde öğrenci başına barınma harcaması</i>	<i>SAĞLIK, KÜLTÜR VE SPOR DAİRE BAŞKANLIĞI</i>
		<i>Yükseköğretimde öğrenci başına beslenme harcaması</i>	<i>SAĞLIK, KÜLTÜR VE SPOR DAİRE BAŞKANLIĞI</i>
		<i>Yükseköğretimde öğrenci yaşamından memnuniyet oranı</i>	<i>SAĞLIK, KÜLTÜR VE SPOR DAİRE BAŞKANLIĞI</i>
		<i>Yükseköğretimde öğrencilere sunulan sağlık hizmetinden yararlanan öğrenci sayısının toplam öğrenci sayısına oranı</i>	<i>SAĞLIK, KÜLTÜR VE SPOR DAİRE BAŞKANLIĞI</i>

2025 YILI  
İDARE PERFORMANS PROGRAMI RAPORU  
[www.ksbu.edu.tr](http://www.ksbu.edu.tr)

